

# les échos de l'interco

l'actu de la communauté de communes



Communauté de  
Communes de la  
**Région**  
de **Suippes**

n°57 ■ novembre 2025



## Un avenir en commun.

Retour sur l'élaboration du Plan local d'urbanisme intercommunal.

### > Dossier p.2



#### Habitat

OPAH-RU et permis de louer  
> lire p.6-7

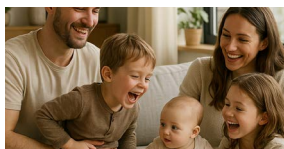


#### Développement Économique

Retour sur les événements  
économique de 2025  
> lire p.8-10

#### France Services

Partenariat France Services et  
Partage Travail 51  
> lire p.11



#### Social

Le Contrat Local de Santé  
> lire p.12  
Projet d'un lieu d'Accueil Enfants  
Parents  
> lire p.13  
CLIC des Sources  
> lire p.14-15



#### Piscine

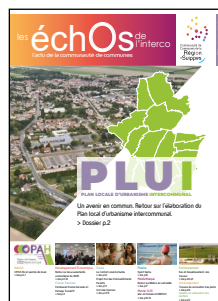
Sport Santé  
> lire p.16  
**Médiathèque**  
Retour sur Biblio's en vadrouille  
> lire p.17  
**Marne 14-18**  
War on Screen et UNESCO  
> lire p.18-19



#### Environnement

Eau et Assainissement : les  
travaux  
> lire p.20-21  
*Gestion et valorisation des déchets*  
> lire p.22  
**Aménagement**  
Travaux de rénovation des ponts  
> lire p.23





novembre 2025  
numéro 57

Directeur de la Publication :  
François MAINSANT

Rédaction :  
Services communautaires

Conception :  
Cédric MAQUIN

Crédits photos :  
Adobe Stock  
Communauté de Communes  
de la Région de Suippes

Illustrations :  
Cédric MAQUIN

Impression :  
Le Réveil de la Marne  
Dépôt légal Octobre 2012  
Tirage à 3500 exemplaires  
Magazine réalisé sur papier PEFC  
ISSN 2262-0508

La certification PEFC  
(Programme de reconnaissance  
des certifications forestières)  
garantit au consommateur  
que le bois qu'il achète provient  
de forêts gérées durablement.



## > Un avenir en commun.

### Retour sur l'élaboration du Plan local d'urbanisme intercommunal

Depuis 2021, la Communauté de Communes de la Région de Suippes s'est engagée avec les 16 communes du territoire dans l'élaboration d'un Plan local d'urbanisme intercommunal (PLUi). Le PLUi est un document réglementaire et stratégique qui définit l'usage des sols et encadre l'instruction des autorisations d'urbanisme (permis de construire, déclaration préalable, ...).

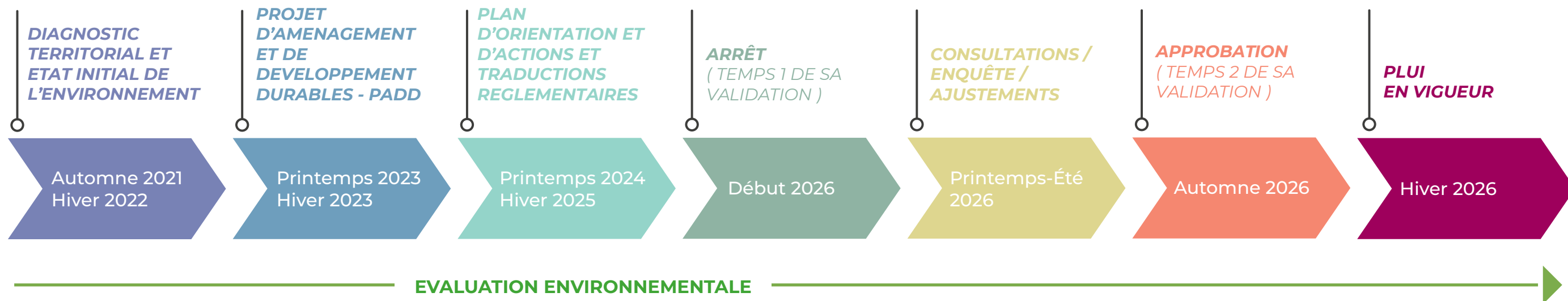
A terme, les documents d'urbanisme communaux existants (cartes communales, plan locaux d'urbanisme) seront remplacés par un document unique. L'objectif est de **construire un projet global de développement de la Région de Suippes** en s'appuyant sur le projet de territoire intercommunal et les spécificités des différentes communes pour établir de nouvelles règles d'urbanisme et d'aménagement. Le PLUi vise à **organiser l'aménagement du territoire en veillant à l'équilibre entre habitat, mobilités, développement économique et protection des espaces naturels, agricoles et forestiers**.

#### Que contient le PLUi ?





## Les grandes étapes de l'élaboration du PLUi



### Un travail collectif et concerté

L'élaboration du PLUi se fait **en association étroites avec les conseillers municipaux des 16 communes mais aussi avec d'autres acteurs** à travers différentes démarches de concertation :

- Avec les Personnes Publiques Associées : **l'État, la Région, le Département, les trois chambres consulaires** (Commerce et Industrie, Métiers et Artisanat, Agriculture), les territoires voisins, ...

- **Avec la population**, à travers différents dispositifs ;

Des démarches de consultations de ces différents acteurs seront organisées lors de la finalisation du document d'urbanisme, avec notamment **une enquête publique qui se déroulera au second trimestre 2026**, avant l'approbation, ultime validation du document par les élus en conseil communautaire.

### Comment contribuer au PLUi ?

Depuis le lancement de l'élaboration en 2021, un **espace dédié sur le site internet de la Communauté de Communes a été mis en place**. Il est alimenté par des documents au fil de l'avancée des travaux. N'hésitez pas à exprimer vos remarques et suggestions relatives à l'urbanisme et l'aménagement du territoire.

Plusieurs supports sont à votre disposition :

- Sur le registre papier disponible en mairie et au siège de la Communauté de Communes, aux créneaux horaires d'ouverture.

- Par mail à l'adresse suivante : [contact@cc-regiondesuippes.com](mailto:contact@cc-regiondesuippes.com)

Un temps d'échanges et d'informations sera organisé prochainement.



### En résumé

**Élaboration du Plan Local d'Urbanisme Intercommunal (PLUi) pour la Région de Suippes, lancé en 2021.**

📍 **Périmètre** : Ensemble des 16 communes de la Communauté de Communes.

👤 **Acteurs** : Élus communaux, État, Région, Département, chambres consulaires, habitants et partenaires publics.

📅 **Chiffres / Étapes** :

- Diagnostic territorial : 2021-2022
- PADD : 2023
- Règlements et OAP : 2024-2025
- Enquête publique : mi-2026
- Approbation du PLUi : automne 2026

✅ **Objectif** : Construire un projet global de développement équilibré entre habitat, économie, mobilités et environnement.

# > Une nouvelle dynamique pour le centre-bourg de Suippes : lancement de l'OPAH-RU et du permis de louer au 1<sup>er</sup> décembre 2025

Le cœur de Suippes s'apprête à connaître un tournant majeur en matière d'amélioration de l'habitat !

À partir du 1<sup>er</sup> décembre 2025, la Communauté de Communes de la Région de Suippes et la Ville de Suippes lancent **une Opération Programmée d'Amélioration de l'Habitat en Renouvellement Urbain (OPAH-RU) sur le centre-bourg de Suippes et la cité Baudet**, parallèlement à la mise en œuvre du permis de louer.

## L'objectif est de rénover 140 logements

Soit 28 par an sur le périmètre concerné. Pendant 5 ans, propriétaires occupants et bailleurs bénéficieront :

- d'un accompagnement personnalisé pour leurs projets d'amélioration de l'habitat,
- d'aides financières adaptées à leurs travaux.

## Les priorités du dispositif :

- lutte contre l'habitat indigne, très dégradé ou non décent,
- amélioration des logements locatifs pour revitaliser le centre,
- réduction de la précarité énergétique,
- adaptation des logements aux besoins des personnes âgées ou en situation de handicap.

Pour les propriétaires bailleurs, des aides majorées sont prévues, sous conditions (loyer maîtrisé, conventionnement, performance énergétique).

Le programme est cofinancé par l'Agence nationale de l'habitat (Anah), la Communauté de Communes, la Ville de Suippes et la Caisse des Dépôts.

Un opérateur dédié à l'animation du programme sera désigné prochainement. En attendant, les personnes intéressées peuvent se renseigner auprès de la Communauté de Communes : [e.very@cc-regiondesuippes.com](mailto:e.very@cc-regiondesuippes.com)

## Le permis de louer : un nouvel outil de lutte contre l'habitat indigne

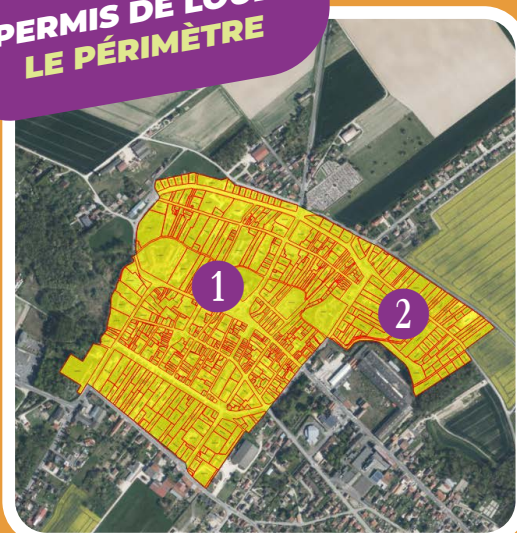
Le permis de louer constitue le volet préventif de l'OPAH-RU. Il permet à la collectivité de contrôler les logements mis en location et ainsi de prévenir les situations de non décence et d'insalubrité.

À partir du 1<sup>er</sup> décembre 2025, tout propriétaire souhaitant mettre en location un logement situé dans le périmètre concerné devra obtenir une autorisation préalable de mise en location auprès de la Communauté de Communes.

Toutes les informations relatives au permis de louer sont disponible sur le site internet de la Communauté de Communes :



## PERMIS DE LOUER LE PÉRIMÈTRE



1 Centre bourg 2 Cité Baudet

# > Mieux rénover, mieux habiter : des dispositifs pour tous !



## L'Espace Conseil France Rénov' (ECFR) du Pays de Châlons : votre porte d'entrée pour la rénovation de votre logement .

Depuis le 1<sup>er</sup> juillet 2025, la Communauté d'Agglomération de Châlons-en-Champagne, les Communautés de Communes de la Moivre à la Coole et de la Région de Suippes ont uni leurs forces pour créer **un Espace Conseil France Rénov'** commun, dans le cadre du Pacte Territorial France Rénov'.

Porté par COMAL-SOLIHA 51, ce service public gratuit vous permet d'être informé, conseillé et accompagné dans tous vos projets de rénovation ou d'adaptation de logement, quelle que soit votre situation : propriétaire, bailleur, locataire, copropriétaire...

## L'OPAH de Suippes, Moivre et Coole : ATTENTION derniers délais !

Depuis 2021, **une Opération Programmée d'Amélioration de l'Habitat (OPAH) est en place sur l'ensemble de la Région de Suippes**. Ce dispositif a permis d'accompagner de nombreux projets de rénovation (réhabilitation, adaptation, performance énergétique, etc.).

**L'OPAH se termine le 21 novembre 2025, mais un nouveau dispositif sera lancé début 2026**, toujours dans le cadre du Pacte Territorial France Rénov', pour assurer la continuité de l'accompagnement des habitants.

Une question ? Contactez le COMAL Soliha, en charge de l'animation de ces deux dispositifs :  
0 800 772 930 (numéro gratuit) **COMAL-SOLIHA 51**  
ou [comal@solihha.fr](mailto:comal@solihha.fr)



## En résumé

À partir du 1<sup>er</sup> décembre 2025, une nouvelle opération de réhabilitation des logements sera lancée sur le centre-bourg de Suippes.

🏠 La Communauté de Communes et la Ville de Suippes accompagneront les propriétaires du centre-bourg et de la cité Baudet dans la rénovation de leurs maisons et appartements.

✅ Ce programme, intitulé **OPAH-RU (Opération Programmée d'Amélioration de l'Habitat et de Renouvellement Urbain)**, a pour objectif de lutter contre l'habitat indigne mais aussi de rendre les logements plus confortables, moins énergivores et adaptés à tous les publics.

📅 En parallèle, la mise en place d'un **permis de louer** permettra de garantir la décence des logements proposés à la location.





> Retour sur ... Les événements économiques organisés par la Communauté de Communes sur le territoire en 2025

### Le lancement des Rencontres Suippes & Co

Afin de favoriser les rencontres entre acteurs économiques, la collectivité a décidé d'organiser régulièrement des moments dédiés : « **Les rencontres Suippes & Co** », construites autour d'interventions sur un thème suivies d'un moment de convivialité. 2 manifestations ont été organisées en 2025 :

- **Le 25 février avec 4 interventions sur le thème du recrutement** (France Travail, Région Grand Est, Mission Locale, Défense Mobilité).
- **Le 13 mai avec une table-ronde sur l'implantation d'entreprises** (Marne Développement, Chambre de Commerce et d'Industrie, Chambre des Métiers et de l'Artisanat et François Collart).

De nouvelles éditions sont en cours de préparation pour 2026.

### L'inauguration du Parc d'Activités de la Plaine de Suippes

**Le 13 mai dernier, a été inauguré le Parc d'Activité de la Plaine de Suippes**, à la suite d'aménagements réalisés en 2024 permettant la commercialisation de 6 parcelles à destination des artisans et industriels.

Cette inauguration a été l'occasion pour le Secrétaire général de la Préfecture de la Marne, Raymond Yeddou, le Président de Département Jean-Marc Roze, la conseillère régionale Myriam Ricarde et les élus du territoire, de visiter le site industriel de LeBronze Alloys.



### Le forum des métiers Suippes & Co 2025

Le 12 juin dernier, la Communauté de Communes a organisé un **Forum des métiers à la salle Geneviève Devignes à Suippes**, en collaboration avec France Travail, la Mission locale, Défense Mobilité et la Ville de Suippes.

Ainsi, **51 exposants** ont pu présenter leur structure dans des domaines aussi variés que la formation, l'emploi temporaire, l'entrepreneuriat, l'agriculture, l'industrie, les administrations publiques mais aussi le social et médico-social.

Un moment officiel a eu lieu en compagnie du Secrétaire général de la Préfecture de la Marne **Raymond Yeddou**, la députée **Lise Magnier**, la sénatrice **Anne-Sophie Romagny**, la conseillère départementale **Valérie Morand**, **François Mainsant**, Président de la CCRS et **François Collart**, Maire de Suippes et 1er Vice-Président de la Communauté de Communes, et **Valérie Guillaume**, directrice de France Travail.



### La visite des élus régionaux le 8 juillet dernier

Dans le cadre de la **journée de l'exécutif organisé par la Région Grand Est dans le département de la Marne**, les élus régionaux ont pu rencontrer plusieurs fleurons locaux :

- **Une visite de l'entreprise Sodine** à Sommepey-Tahure par François Werner, vice-Président régional à la transition écologique et énergétique et Pascale Gaillot, présidente de la commission environnement. L'occasion d'échanger sur la fertilisation naturelle, le photovoltaïque mais aussi la distribution raisonnée, chère à la famille Flambert.
- **Une visite de la brasserie artisanale Madame Nature** qui a transformé son modèle de production par l'agroforesterie, par Philippe Mangin, vice-président régional à la bioéconomie et l'alimentation durable.
- **Une présentation de l'atelier Marina Studio à Suippes** à Etienne Marasi, président régional de la commission développement économique aux côtés de l'agence Marne développement et la CCI Marne Ardennes.

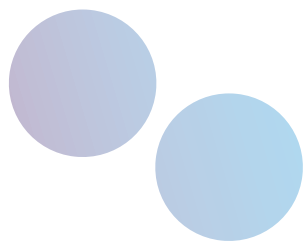
### La journée découverte des savoir-faire locaux

Afin de promouvoir les producteurs de la Région de Suippes et la consommation locale, la Communauté de Communes a organisé une journée dédiée le 27 septembre dernier.

**13 entreprises locales** ont donc proposé diverses animations tout au long de la journée : visite d'entreprises, ateliers participatifs, expositions.







### Le lancement des Ateliers Suippes & Co

En complément des « Rencontres Suippes & Co », la collectivité a lancé en octobre 2025 les « **Ateliers Suippes & Co** » : des moments en groupe restreint de 12 personnes permettant de **travailler de manière participative sur une problématique du quotidien des petites entreprises locales.**

1 atelier sera proposé chaque mois jusqu'en juin 2026.

Plus d'informations auprès d'Antoine Vigneulle, chargé de mission développement économique : [a.vigneulle@cc-regiondesuippes.com](mailto:a.vigneulle@cc-regiondesuippes.com)

### La 1<sup>ère</sup> rencontre de l'Économie Sociale et Solidaire de la Région de Suippes

Le 6 novembre matin a eu lieu une matinée co-organisée par la **Chambre Régionale de l'Économie Sociale et Solidaire** et la **Communauté de Communes** dans la salle intercommunale.

Cette matinée s'est déroulée dans le cadre du **Mois de l'Économie Sociale et Solidaire** et avait pour but de présenter l'ESS, mais aussi de bénéficier d'acteurs du territoire (Familles Rurales, Marina Studio, Partage Travail 51 et Synercoop) pour imaginer de futures initiatives sur le territoire.

● Mais aussi .... Le forum des métiers et formations agricoles au lycée de Somme-Suippe le 6 février, un afterwork Territoire d'Industrie pour les industriels du Pays de Châlons le 26 février, les portes ouvertes de l'entreprise Sodine le 22 mars, le 1<sup>er</sup> comité de pilotage du Territoire d'Industrie du Pays de Châlons le 21 mai, un afterwork proposé par l'Association des commerçants et artisans de la Région de Suippes le 18 septembre ... Et bien d'autres événements économiques permettant de rencontrer, accompagner, faire progresser les entreprises du territoire.

### Un forum dédié à la création d'entreprises : Destination Créa le 5 novembre dernier

La Communauté de Communes de la Région de Suippes a accueilli le 5 novembre dernier, l'évènement départemental pour les porteurs de projets, créateurs et repreneurs d'entreprises dans la Marne. La journée leur a permis de rencontrer des experts à la Salle Geneviève Devignes.

Cet évènement a été organisé par la **Chambre des Métiers et de l'Artisanat**, en partenariat avec la collectivité, et le soutien de la **Banque Populaire Alsace Lorraine Champagne**, la **Région Grand-Est**, **Groupama** et la **CCI Marne Ardennes**.



Infos

**Antoine VIGNEULLE**  
Chargé de mission  
**Développement Économique**  
Tél : 07 59 58 25 34  
[a.vigneulle@cc-regiondesuippes.com](mailto:a.vigneulle@cc-regiondesuippes.com)

## > France Services et Partage Travail 51 s'associent pour favoriser l'insertion professionnelle grâce à la mise à disposition de scooters

France Services et Partage Travail 51 s'associent pour favoriser l'insertion professionnelle en mettant à disposition deux scooters destinés aux usagers ayant besoin d'un moyen de transport pour accéder à un emploi ou à une formation.

Ce service, accessible moyennant **une location mensuelle de 50 €**, vise à lever les freins à la mobilité souvent rencontrés par les demandeurs d'emploi, les apprentis et les jeunes en insertion.

Grâce à ce partenariat, les bénéficiaires peuvent désormais se rendre à leurs entretiens, à leur lieu de travail ou à leurs formations avec plus de sérénité et d'autonomie.

### Un partenariat pour l'inclusion et la mobilité

Cette initiative est le fruit d'une collaboration entre **France Services** et l'association **Partage Travail 51**, reconnue pour ses actions en faveur de l'emploi et de l'insertion sociale.

Ensemble, ces structures œuvrent pour réduire les inégalités d'accès à l'emploi en proposant des solutions concrètes aux problématiques de mobilité, souvent déterminantes pour les publics éloignés du marché du travail.

### Un service adapté et accessible

Les scooters mis à disposition sont en parfait état de fonctionnement et régulièrement entretenus pour garantir la sécurité des usagers.

Pour bénéficier de ce service, il suffit de **contacter France Services**, qui se chargera d'évaluer les besoins et d'accompagner les bénéficiaires dans les démarches administratives liées à la location.

Le coût de 50€ par mois a été fixé pour rester abordable, tout en permettant de pérenniser le dispositif. **Ce montant inclut l'assurance et l'entretien du véhicule**, offrant ainsi une **solution clé en main** pour les personnes en quête de **stabilité professionnelle**.

### Une opportunité pour tous les territoires

Ce programme est particulièrement pertinent dans les zones rurales, où les options de transport en commun sont souvent limitées. En favorisant l'autonomie des bénéficiaires, cette initiative contribue à dynamiser les territoires et à créer des opportunités concrètes pour les usagers de France Services.

**Pour plus d'informations contactez dès à présent votre maison France Services.**

**Ensemble, faisons de la mobilité un levier pour l'emploi et l'inclusion !**

En résumé

**France Services et Partage Travail 51 s'unissent pour aider les personnes à trouver un emploi.**

🚲 Deux scooters sont disponibles à la location pour 50 € par mois, assurance et entretien inclus.

🗺️ Ce service aide les personnes sans moyen de transport à aller à leur travail, en formation ou en entretien.

👤 France Services accompagne les bénéficiaires pour les démarches et vérifie les besoins.

🏠 L'action est utile surtout dans les zones rurales, où les transports sont rares.

👍 Objectif : plus d'autonomie, plus d'inclusion et plus d'accès à l'emploi.

### Infos

**France Services**  
15 place de l'Hôtel de ville  
à Suippes

**Karine DOLLÉANS** - Tél.: 03 26 63 54 49  
[franceservices.kd@cc-regiondesuippes.com](mailto:franceservices.kd@cc-regiondesuippes.com)  
**Séverine BERTHO** - Tél.: 03 26 70 55 43  
[franceservices.sb@cc-regiondesuippes.com](mailto:franceservices.sb@cc-regiondesuippes.com)



## > Contrat Local de Santé : Un diagnostic partagé qui conduit à des groupes de travail...

Le Diagnostic Local de Santé, auquel partenaires, acteurs, élus locaux et habitants de la région de Suippes ont pris part, a permis d'établir un panorama complet de tout ce qui compose la « santé » des habitants : dimensions physique, mentale, sociale...  
Quelle suite donner ?

Pour faire suite, l'ensemble des partenaires vont être invités à participer à des groupes de travail par thématiques pour échanger et voir ensemble les éléments de réponse pouvant être apportés au regard du travail déjà engagé sur le territoire.  
Plusieurs rencontres sont prévues en décembre 2025 avec l'ensemble des partenaires locaux de 9H à 12H à la salle intercommunale 15 place de l'hôtel de ville à Suippes.

### Groupe de travail 1 :

- ✓ **Cadre de vie et environnement**
- 📅 **Lundi 8 décembre**

#### Les objectifs identifiés portent sur :

- Mobilité, transport et accessibilité.
- Habitat (logement en précarité énergétique, dégradés...).
- Aménagement du territoire et cadre de vie Services administratifs.

### Groupe de travail 2 :

- ✓ **Offre sociale et médico-sociale**
- 📅 **Jeudi 11 décembre**

#### Les objectifs identifiés portent sur :

- Maintien à domicile de la personne âgée.
- Hébergement de la personne âgée, en situation de handicap et de vulnérabilité.
- Prise en charge et accompagnement des enfants et adultes en situation de handicap.
- Accompagnement social des personnes fragiles.

#### Infos

Plus d'infos sur le Contrat Local de Santé :  
**Isabelle Person**  
au 03 26 70 55 46 ou  
[cls@cc-regiondesuippes.com](mailto:cls@cc-regiondesuippes.com)

### Groupe de travail 3 :

- ✓ **Offre de soins et prévention**
- 📅 **Lundi 15 décembre**

#### Les objectifs identifiés portent sur :

- Disponibilité des professionnels de santé (généralistes ou spécialistes).
- Santé mentale.
- Compétences psychosociales des jeunes et des adultes.
- Sport et santé / Culture santé.
- Garde des jeunes enfants et offre périscolaire.

**Partenaires, acteurs locaux, n'hésitez pas à vous inscrire auprès d'Isabelle Person coordinatrice du Contrat Local de Santé :**  
[cls@cc-regiondesuippes.com](mailto:cls@cc-regiondesuippes.com)  
ou 03 26 70 55 46



#### En résumé

- ✓ Le Diagnostic Local de Santé a réuni les habitants, les élus et les partenaires pour parler de la santé dans la région de Suippes.
- 📅 Des groupes de travail vont réfléchir ensemble pour améliorer la vie et la santé de tous.
- ✓ Trois thèmes seront abordés : le cadre de vie, l'action sociale et la prévention santé.
- 📅 Les rencontres auront lieu en décembre 2025 à la salle intercommunale de Suippes.

## > Un Lieu d'Accueil Enfants Parents (LAEP) en projet sur le territoire

La Communauté de Communes de la Région de Suippes réfléchit à la création d'un Lieu d'Accueil Enfants-Parents (LAEP)



### Qu'est-ce qu'un LAEP ?

C'est un espace convivial et bienveillant, où enfants et parents peuvent jouer, échanger et partager un moment agréable.

- **Pour les enfants**, c'est un lieu de jeu, d'éveil et de socialisation.
- **Pour les parents** (ou futurs parents, grands-parents, accompagnants...), c'est un espace d'écoute et de dialogue dans un cadre chaleureux et sans jugement.

### Ce lieu a pour mission de :

- favoriser le bien-être et l'épanouissement de l'enfant et son parent,
- accompagner l'enfant vers plus d'autonomie,
- prévenir l'isolement des parents grâce à l'écoute et aux échanges,
- permettre à chaque parent de trouver ses propres solutions à travers le partage d'expériences.

#### Infos

**Audrey Montel Saint Paul,**  
animatrice du Relais Petite Enfance  
au 03 26 63 54 50 ou  
[rpe@cc-regiondesuippes.com](mailto:rpe@cc-regiondesuippes.com)  
f / Relais-Petite-Enfance-Les-bébés-trotteurs

### Un accueil libre et gratuit

L'accès au LAEP **est gratuit, anonyme, sans inscription.**

Les accueillants, formés et bienveillants, veillent au bon fonctionnement du lieu, dans un esprit de neutralité, d'écoute et de respect.

### Pour qui ?

Le LAEP s'adresse aux enfants de la naissance à 6 ans, accompagnés de leur parent ou d'un adulte référent.

### Votre avis compte !

Nous souhaitons connaître votre intérêt pour ce projet. **Partagez votre avis en scannant le QR Code ci-dessous.**



**Merci pour votre participation,  
votre avis est précieux !**



## > La Région de Suippes s'engage dans la démarche CADA « Communauté Amie Des Aînés »



Participative et transversale, la démarche CADA repose en grande partie sur la parole des habitants de 60 ans et plus et a pour vocation de fédérer l'ensemble des partenaires locaux : élus, associations, professionnels, etc.. afin de mettre en lumière ce qui fait la vie des aînés au quotidien et ce qui pourrait être amélioré...

Le label « Ami des aînés » a été créé par l'OMS (Organisation Mondiale de la Santé) pour répondre aux attentes d'une population vieillissante. Le réseau francophone Ville Amie des aînés a quant à lui été créé en 2012 afin de proposer une méthodologie adaptée aux territoires francophones.

### Ne pas faire « pour » mais « avec » !

En associant les habitants dès le début du projet, la démarche participative menée favorise ainsi la dynamique de groupe autour d'un projet commun. Cela facilite aussi l'inclusion et la solidarité entre habitants, et répond notamment aux problématiques de l'isolement et de la fragilité de certains seniors ayant peu de lien social.

Jean-François Trochon de « Béguinage et Cie » accompagne la collectivité sur cette démarche.

La collectivité peut obtenir le label "Ami des Aînés" pour améliorer ses actions locales et l'environnement de vie des seniors, en lien avec le Réseau Francophone Ville Amie des Aînés (RFVAA).

### 1<sup>ère</sup> étape : 13 octobre 2025

Réunions de sensibilisation à la démarche pour les seniors, ambassadeurs, les agents de la collectivité et les élus du territoire.

### 2<sup>ème</sup> étape : 6 et 20 novembre 2025

Audit participatif de l'ensemble des seniors du territoire les 6 et 20 novembre sur Souain et Saint-Remy-sur-Bussy.

### 3<sup>ème</sup> étape : 27 novembre 2025

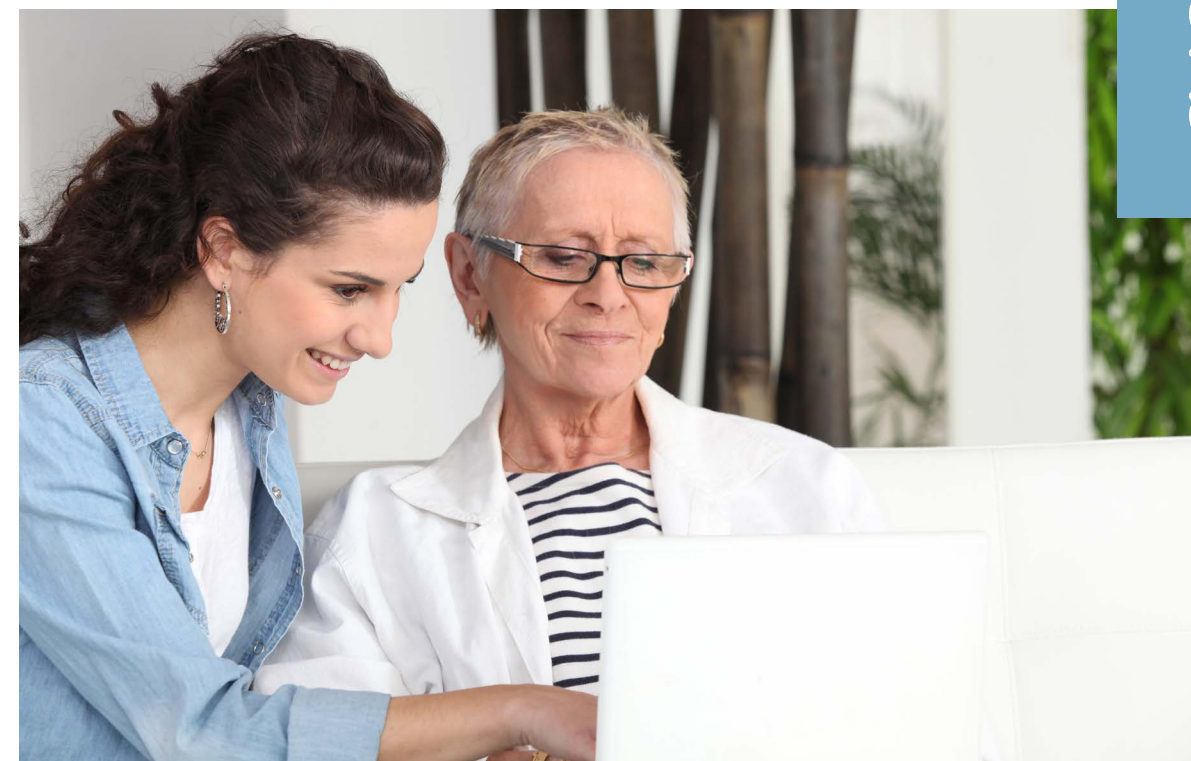
Audit technique de l'ensemble des professionnels, partenaires, acteurs locaux.

### 4<sup>ème</sup> étape : A définir en 2026

Restitution et plan d'actions

#### Infos

Vous souhaitez plus d'infos sur la démarche du label « Ami des Aînés, contactez **Isabelle Person** au 03 26 70 55 46 ou [cls@cc-regiondesuippes.com](mailto:cls@cc-regiondesuippes.com)



## > Le CLIC devient Infos Seniors Marne

Au 1<sup>er</sup> janvier 2026, une coopération avec le secteur de Sainte Menéhould va permettre de maintenir une antenne sur Suippes.

En lien avec la réforme départementale et notamment la mise en place progressive du Service Public Départemental de l'Autonomie, **une nouvelle organisation des CLIC est en cours**. Les 12 communes de la Communauté Urbaine du Grand Reims, les 8 communes de l'Agglomération de Chalons et les 3 communes de la Communauté de Communes de la Moivre et Coole faisant partie actuellement du CLIC des sources **en seront détachées au 31 décembre 2025**.

### Départ de Madame Estelle Olivier

Mme Estelle OLIVIER a quitté la collectivité de la Région de Suippes le 24 septembre dernier pour d'autres horizons professionnels. **Nous la remercions pour les 13 années de service au CLIC** et lui souhaitons beaucoup de réussite dans ses nouveaux projets.

### Nouveaux horaires d'accueil jusqu'au 31 décembre 2025

#### UNIQUEMENT SUR RENDEZ-VOUS

Lundi, mardi et Vendredi : de 9h30 à 12h et de 13h30 à 16h30

Jeudi : de 9h30 à 12h

Pas d'accueil téléphonique ni physique le mercredi toute la journée.

#### Infos

Infos seniors Marne - Antenne de Suippes

**Floriana BUISSON**

15, place de l'Hôtel de Ville 51600 Suippes

Tél.: 03 26 63 54 47

[cllc@cc-regiondesuippes.com](mailto:cllc@cc-regiondesuippes.com)



### En résumé

La Région de Suippes rejoint la démarche CADA - Communauté Amie Des Aînés.

- 👤 Elle veut écouter les habitants de plus de 60 ans pour améliorer leur vie.
- 🤝 Les élus, associations et professionnels participent avec les seniors.
- 📅 Des réunions et échanges sont prévus d'octobre à novembre 2025.
- ✅ Objectif : obtenir le label "Ami des Aînés" et rendre le territoire plus accueillant.



> Le Sport Santé fait son entrée à la Piscine de Suippes !



La Piscine de Suippes innove et s'engage pour votre bien-être avec un tout nouveau programme Sport Santé, soutenu par les institutions de santé et les collectivités locales. Objectif : permettre à chacun de reprendre une activité physique adaptée, en douceur, dans un cadre bienveillant et sécurisé.

#### Le sport, allié du bien-être

Le dispositif s'adresse aussi bien aux personnes atteintes de maladies chroniques, en convalescence, qu'à celles qui souhaitent simplement entretenir leur forme. **Encadrées par des éducateurs diplômés et formés au Sport Santé**, les séances aquatiques sont conçues pour s'adapter aux capacités de chacun. Grâce à la portance de l'eau, les mouvements sont facilités, les articulations ménagées et la détente au rendez-vous.

#### Une pratique douce et encadrée

**Ici, pas de chrono ni de compétition** : le plaisir de bouger prime sur la performance. Les activités visent à retrouver confiance en son corps, à améliorer la condition physique, à réduire le stress et à renforcer le lien social. **Dans une ambiance conviviale, chacun progresse à son rythme** et retrouve le goût du mouvement.

#### Comment participer ?

Avant de rejoindre le programme, **un certificat médical d'aptitude ou une prescription "sport sur ordonnance" délivrée par votre médecin est nécessaire**. Cette étape permet d'adapter les exercices à votre situation et de garantir un accompagnement personnalisé.

#### À vous de plonger !

Que vous soyez en reprise d'activité, en quête de mieux-être ou simplement curieux, le Sport Santé à la Piscine de Suippes est **une belle occasion de prendre soin de vous, tout en douceur**.

Renseignements et inscriptions à l'accueil de la piscine pendant les horaires d'ouvertures.

Infos

#### Piscine intercommunale

Avenue de Sainte-Ménéhould - SUIPPES  
Tel.: 03 26 68 40 02  
[piscine@cc-regiondesuippes.com](mailto:piscine@cc-regiondesuippes.com)  
[www.piscinedesuippes.fr](http://www.piscinedesuippes.fr)

**BIBLIO'S**  
**EN VADROUILLE !**



> La culture prend la route !

Des livres, des jeux et des rencontres aux quatre coins du territoire

Cet été, la lecture est sortie de ses murs ! Grâce au projet **Biblio's en vadrouille**, le réseau des bibliothèques de la Communauté de Communes de la Région de Suippes a sillonné les routes à bord d'un van rempli de trésors : **livres, jeux, ateliers, musique et bonne humeur**.

Né d'une envie commune d'aller à la rencontre des habitants, ce dispositif itinérant a permis de partager la culture autrement, dans les villages, les parcs, la piscine ou encore à l'EHPAD. **L'objectif : rendre la lecture accessible à tous, créer du lien et offrir des moments conviviaux autour des mots, des histoires et du jeu.**

En collaboration avec de nombreux partenaires – DRAC Grand Est, Département de la Marne, Centre Marne 14-18, Familles Rurales, Partir en Livre, Collectif 23.03, et bien d'autres – **le projet a réuni plus de 350 participants sur 10 communes du territoire**. Au programme : ateliers créatifs, lectures, grands jeux en bois, concerts, rencontres avec des artistes et bien sûr, de belles découvertes littéraires pour petits et grands.

**Fort de ce succès, Biblio's en vadrouille poursuivra son chemin dès 2026**, avec de nouvelles étapes, encore plus d'animations et toujours le même esprit : partager la culture, partout, pour tous.



Infos

#### Médiathèque La Passerelle :

Centre Associatif et Culturel Jean Huguin  
9 rue Saint Cloud - SUIPPES  
Tel. 03 26 63 52 63  
[mediatheque@cc-regiondesuippes.com](mailto:mediatheque@cc-regiondesuippes.com)  
[www.mediathequelapasserelle.com](http://www.mediathequelapasserelle.com)

#### En résumé

**Biblio's en vadrouille : un projet itinérant du réseau des bibliothèques.**

Plus de 350 km parcourus à travers 10 communes.

350 participants réunis autour de la lecture, du jeu et du partage.

14 ateliers créatifs et de nombreuses animations culturelles.

Porté par le réseau des bibliothèques et soutenu par 20 partenaires du territoire.





## > Retour sur War on Screen à Suippes

La Communauté de Communes soutient le festival châlonnais War on Screen depuis sa première édition. Depuis quelques années, l'offre ne cesse de s'étoffer, permettant à un nombre croissant d'habitants du territoire de participer à cet événement.

Cette année, deux classes de collégiens et deux classes de primaires ont profité d'une journée à La Comète, où elles ont assisté à une projection suivie d'un atelier. Les écoliers ont également pu profiter de **la Caravane ensorcelée**, venue jusque dans la cour de leur école pour projeter des courts métrages.

Les adultes ont, eux, découvert à Suippes le documentaire **Le Cas Léon K.**. À l'issue de la projection, son réalisateur, Jérôme Prieur, nous a fait l'amitié de sa présence pour un échange riche avec le public.

**Nouveauté cette année : l'atelier «Faux reportage»** a posé sa caméra à la médiathèque de Suippes. Durant une journée, de petits reporters en herbe ont appris toutes les astuces pour réaliser et monter un reportage télévisé.

Pour clôturer cette semaine, un petit groupe de Suippes en covoiturage a profité du festival à La Comète pendant toute la journée du samedi.



Tous ces événements ont reçu un retour très positif de la part des participants. **Nous vous attendons donc encore plus nombreux lors de la 14<sup>ème</sup> édition en 2026 !**

**MARNE 14-18 :**  
4 ruelle Bayard - 51600 SUIPPES  
Tel. 03 26 68 24 09  
[contact@marne14-18.fr](mailto:contact@marne14-18.fr)  
[www.marne14-18.fr](http://www.marne14-18.fr)

Fermeture en décembre et janvier

Infos

## > La mémoire marnaise inscrite au patrimoine mondial de l'UNESCO

Douze sites de la Grande Guerre reconnus pour leur valeur universelle



Le 20 septembre 2023, lors de la 45<sup>ème</sup> session du Comité du patrimoine mondial, 139 sites mémoriels et funéraires de la Première Guerre mondiale (Front Ouest) - dont 12 situés dans la Marne - ont été inscrits au Patrimoine mondial de l'UNESCO.

Cette inscription vient marquer la reconnaissance de la valeur universelle exceptionnelle de ces sites, choisis pour leurs singularités (historique, paysagère, architecturale...) et en raison de la diversité des nationalités des combattants auxquels ils rendent hommage, **dans un esprit fraternel, de paix et de réconciliation.**

En début d'année 2025, une association a été mise en place, regroupant l'Etat, les collectivités et les gestionnaires de site. **La Mission Patrimoine de la Première Guerre mondiale** a vocation à assurer le suivi de ce bien en série unique, en coordination avec la Belgique.

Le Département de la Marne, engagé dans les démarches d'inscription dès leurs prémices, s'est mobilisé pour promouvoir les sites de notre territoire en partenariat avec les communes et les associations marnaises. Ainsi, ce sont différents supports de communication qui ont vu le jour sous le label «Mémoire en chemins» : brochure générale, fiches de présentation des sites, cartes postales...

**Complétés par des actions d'animation et une exposition itinérante à venir.** Grâce à ces initiatives qui complètent celles portées par les communes et les gestionnaires de site, un coup de projecteur sera mis sur ces sites, avec le soutien de l'Agence de développement touristique de la Marne et des offices de tourisme marnais.

Outre les 12 sites inscrits au Patrimoine mondial, le Département a souhaité mettre en avant les autres sites de mémoire présents sur le territoire marnais, qui font la richesse des témoignages autour de la Grande Guerre et qui contribuent au devoir de mémoire.

**Six sites mémoriels et funéraires inscrits au patrimoine mondial de l'UNESCO, se trouvent sur le territoire de la Région de Suippes.**

**À Saint-Hilaire-le-Grand :** le cimetière russe et la chapelle orthodoxe.

**À Souain-Perthes-lès-Hurlus :** le monument-ossuaire de Navarin, la nécropole dite de "l'Opéra", la nécropole de la 28<sup>ème</sup> brigade, la nécropole franco-allemande de la Crouée, ainsi que l'ossuaire de la Légion étrangère, dit "Farnsworth".



### En résumé

**Le 20 septembre 2023, 139 sites de la Première Guerre mondiale ont été inscrits à l'UNESCO, dont 12 dans la Marne.**

- Ces lieux honorent les soldats dans un esprit de paix et de mémoire.
- En 2025, une association a été créée pour suivre ces sites avec la Belgique.
- Le Département de la Marne valorise ces lieux avec des brochures et expositions.
- Dans la Région de Suippes, 6 sites sont inscrits, à Saint-Hilaire-le-Grand et Souain-Perthes-lès-Hurlus.



## > Interconnexion, usine, réservoirs : les chantiers avancent

De nombreux projets sur la thématique « eau potable » sont en cours. Certains se terminent et d'autres viennent de débuter. On fait le point.

### Réhabilitation et sécurisation du réservoir de Souain-Perthes-les-Hurlus

Les travaux de rénovation du château d'eau se sont terminés en juillet 2025. Ils ont consisté **à refaire l'étanchéité de la cuve, à remplacer tout le système hydraulique et à sécuriser les accès**. La façade extérieure du réservoir de 150 m<sup>3</sup> a également été repeinte. Ces améliorations permettront une exploitation plus simple et plus sûre.



### Usine de Traitement d'Eau Potable de Suippes

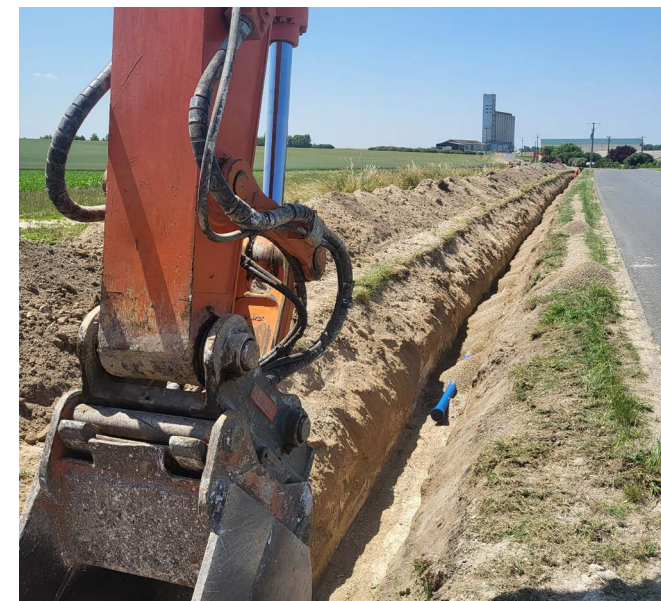


Lancés en octobre 2024, les travaux de construction de la nouvelle usine de production d'eau potable de Suippes devraient s'achever d'ici la fin de l'année. **Cette installation permettra de traiter les nitrates, les pesticides ainsi que leurs métabolites\***, mais aussi certaines substances qui ne sont aujourd'hui pas recherchées lors des analyses. La construction de l'usine a nécessité la mise en place d'une conduite reliant l'usine à la station d'épuration. Cette canalisation permettra d'évacuer directement les eaux « sales » issues du processus de traitement. Très corrosives, ces eaux pourraient dégrader le réseau d'assainissement existant si elles y étaient rejetées directement. Cette usine permettra dans un premier temps **d'alimenter en eau potable les habitants des communes de Suippes et Somme-Suippe**.

*\*molécule issue de la dégradation d'un pesticide*

### Interconnexion des réseaux d'eau potable

La pose de **près de 24 kilomètres de canalisations** pour interconnecter les réseaux d'eau potable devrait s'achever d'ici la fin de l'année. Depuis le lancement du chantier, début mai 2025, la majeure partie des linéaires a déjà été posée. Les installations de surpresseurs et de nouveaux systèmes de chloration constituent les dernières étapes de ce projet. Les canalisations mises en place sont en fonte de la marque Saint-Gobain, Pont-à-Mousson, fabriquées à moins de deux heures du territoire, dans la région Grand-Est. Ces tuyaux **offrent une très grande résistance et une longévité pouvant dépasser 100 ans**.



### Création d'un réservoir semi-enterré à Bussy-le-Château



L'interconnexion entre Saint-Rémy-sur-Bussy, Bussy-le-Château et La Chapelle ne pourra être mise en service qu'après la construction d'un nouveau réservoir d'eau potable à Bussy-le-Château. Les travaux ont débuté en septembre et devraient s'achever au mois d'avril 2026.

**Ces projets sont des investissements essentiels pour garantir une distribution d'eau de qualité sur le territoire et sont possibles grâce au soutien financier de l'Agence de l'Eau Seine Normandie, du Département et de l'État.**



#### En résumé

#### Les travaux en cours sur le réseau d'eau potable.

- 💧 Le réservoir de Souain a été rénové pour être plus sûr et plus durable.
- 🏠 La nouvelle usine de Suippes, bientôt terminée, traitera les nitrates et les pesticides.
- 🚧 24 km de canalisations sont posés pour relier les réseaux d'eau entre communes.
- 🏗️ Un nouveau réservoir à Bussy-le-Château renforcera l'alimentation en eau potable.
- 🤝 L'État, le Département et l'Agence de l'Eau financent ces projets pour garantir une eau de qualité à tous.



## > Un incendie évité de justesse

Lors de la collecte en porte-à-porte dans une commune de l'intercommunalité, un incendie s'est déclaré dans un camion de collecte.

Le jeudi 25 octobre, un camion de collecte a failli prendre feu à cause d'une batterie et d'un chargeur jetés dans les ordures ménagères. Grâce à la réactivité de l'équipe, aucun drame n'a eu lieu. Les agents ont pu vider une partie du compartiment contenant les déchets en feu et les pompiers ont pu éteindre l'incendie.

Une fois le danger écarté, un tri du contenu des déchets déchargés a été réalisé. **Le constat est préoccupant. Une grande quantité de sacs jaunes correctement triés se trouvaient dans les ordures ménagères**, plusieurs sacs noirs contenaient des emballages recyclables qui auraient pu être valorisés.

### Rappel :

L'équipes de collecte n'enlève pas les sacs jaunes présenté dans les bacs de collecte des ordures ménagères. Elle effectue uniquement la collecte. Présentez toujours vos sacs jaunes à côté du bac noir.

### Triez correctement vos déchets !

Type de déchets		Où les mettre ?
Batteries, chargeurs, appareils électriques		Déchetterie ou borne en magasin
Emballages recyclables		Sac jaune
Textiles		Conteneur textile
Verre		Conteneur à verre
Aérosols et produits dangereux		Déchetterie



Exemple fréquent à l'approche de l'hiver : les bidons de pétrole. Ne les mettez pas dans le sac jaune : ce sont des déchets dangereux. Même vide, déposez-les en déchetterie.



Les mouchoirs en papier et les essuie-tout ne vont pas dans le sac jaune : ils ne sont pas recyclables et doivent être jetés avec les ordures ménagères pour garantir un tri de qualité.

Le verre, lui, se dépose dans le conteneur dédié : il se recycle à l'infini !

En le triant correctement, vous contribuez à économiser l'énergie et les ressources naturelles, à réduire les déchets et à protéger la planète.

Infos

**Service gestion et valorisation des déchets**  
15, place de l'Hôtel de Ville - 51600 Suippes  
03 26 63 52 61  
[dechets@cc-regiondesuippes.com](mailto:dechets@cc-regiondesuippes.com)



Pont rue du Moulin sur l'Ain à Saint-Hilaire-le-Grand

## > Six ponts de la région de Suippes bientôt rénovés

La Communauté de communes de la Région de Suippes va rénover six ponts dans quatre communes pour 1,5 million d'euros, afin d'assurer leur sécurité et durabilité.

### Voici le détail des chantiers prévus :

● **Jonchery-sur-Suippe - Pont rue Camus sur la Suippe** : réfection complète, y compris la reprise des fondations en pieux.

● **Suippes - Pont Quai de l'Arquebuse** : réfection complète, également avec fondations en pieux.

● **Suippes - Pont Quai de la Cheparde / avenue de Roanne** : réfection des appuis et du tablier.

● **Suippes - Pont rue Saint-Jacques** : réfection du tablier.

● **Sainte-Marie-à-Py - Pont rue Mont Salé** : réfection des appuis et du tablier.

● **Saint-Hilaire-le-Grand - Pont rue du Moulin sur l'Ain** : réfection des appuis et du tablier, tout en conservant la voûte existante, élément patrimonial de la commune.

### Un chantier prévu sur un an :

La préparation débutera en janvier 2026 et les travaux démarreront en mars, pour une durée d'environ un an. Le calendrier sera organisé afin de limiter les perturbations de circulation et les nuisances pour les riverains.

### Sécurité et respect de l'environnement :

Au-delà de la remise en état, le projet s'inscrit dans une démarche durable : réemploi de matériaux, réduction de l'impact sur les cours d'eau et amélioration de la sécurité. « Un investissement pour la sécurité et la pérennité du patrimoine », souligne la Communauté de communes.

### Un investissement pour l'avenir :

Avec plus de 1,5 million d'euros investis, la Communauté de communes réaffirme son engagement à entretenir durablement ses infrastructures et à concilier modernité, sécurité et patrimoine.



### En résumé

**La Communauté de communes de la Région de Suippes va rénover six ponts dans quatre communes : Jonchery-sur-Suippe, Suippes, Sainte-Marie-à-Py et Saint-Hilaire-le-Grand.**

⚙️ Le chantier représente un investissement de 1,5 million d'euros pour la sécurité et la préservation du patrimoine.

📅 Les travaux commenceront en mars 2026 et dureront environ un an.

🔄 Le projet prévoit le réemploi de matériaux et le respect de l'environnement.

✅ Objectif : sécurité, durabilité et valorisation du patrimoine local.



**NOUVEAU !**

Jouer, en famille ou entre amis !

# **l'unique JEU sur notre TERRITOIRE**

## **Le jeu du pays de Châlons- en-Champagne**



**En vente au Centre d'Interprétation  
Marne 14-18 à Suippes**



Cofinancé par  
l'Union européenne



PAYS DE  
**Châlons**  
en Champagne