

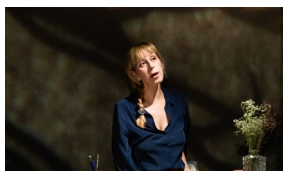


## Rénovation et adaptation de l'habitat : La Communauté de Communes se mobilise !

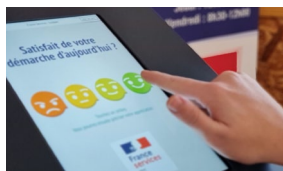
> lire p.6-7



**Édito**  
Les vœux 2022 du Président  
> lire p.2-3



**Médiathèque**  
La Comédie de Reims vient à  
vous !  
> lire p.4  
La programmation culturelle du  
1<sup>er</sup> trimestre 2022  
> lire p.5



**France Services**  
Faites part de votre satisfaction  
> lire p.8



**Relais Petite Enfance**  
Devenez Assistant.e maternel.le  
**CLIC**  
Débat théâtral  
> lire p.9



**En bref...**  
Opération Commune Nature et  
Espace Nature 2021 :  
3 Libellules pour la Communauté  
de Communes  
> lire p.10



## Garder le cap en 2022 !

La tradition veut que nous nous souhaitions mutuellement des vœux de bonheur, de bonne santé, et des perspectives heureuses à chacun d'entre nous.

En ce début d'année 2022, l'un de nos vœux les plus chers est de voir disparaître la pandémie mondiale qui traverse la planète terre depuis deux ans, sans savoir ce qu'il en adviendra dans les mois à venir. Cette situation a induit bien des évolutions dans notre comportement, impactant la vie quotidienne et le lien social, l'économie et le télétravail, la relation commerciale avec la montée en puissance des achats « Internet », les ruptures d'approvisionnement et l'envolée du coût des matières premières, et bien d'autres aspects qui nous conduisent vers une mutation profonde de la société.

Au cœur de cette situation, nous avons voulu apporter des réponses possibles à notre niveau, et en premier lieu, **faciliter l'accès à la vaccination**. Je tiens à remercier toutes celles et ceux qui ont contribué à réussir cette mission, notre Force de Frappe médicale, médecins et infirmières, nos bénévoles à l'accueil, et mes collègues maires qui ont facilité une réponse locale. Nous resterons attentifs à la suite à donner selon l'évolution de la pandémie.

En second lieu, chacun à son endroit souhaite que soit entendue sa demande d'ordre professionnel, ou relative au cadre de vie, à un service éducatif, social ou culturel de qualité. Pour y répondre, nous poursuivons notre travail à travers nos dossiers en cours ou à venir. Plusieurs sujets majeurs animent notre action sur le long terme.

Au delà du contrat que nous avons signé avec **l'Établissement Public Foncier du Grand Est, ou l'Agence d'Urbanisme de Châlons** entre autres, nous nous engageons dans un travail de **recomposition du territoire. Cela devrait toucher le site du Bronze historique, le Vieux Suippes, le Flux « véhicules de transit », une connotation plus verte de nos aménagements, la reprise depuis octobre du plan communautaire d'urbanisme et de la constructibilité, la politique de l'habitat.** Ces différents projets impliquent une lecture transversale des sujets afin de rendre plus cohérente la réponse globale.

Proche de ces questions d'aménagement, **le volet social s'est ouvert dans plusieurs directions :**

En premier, **une unité « Accueil petite enfance »** initiée et construite par l'armée qui verra le jour d'ici deux ans, confirmant le Fort impact de nos deux camps militaires.

En second, une étude contractualisée avec un cabinet spécialisé pour **l'implantation d'une unité « résidence sénior »**.

Nous poursuivons la réflexion d'adaptation de nos services en réponse sociale entre autres par **une convention signée avec la CAF en terme d'animation du territoire.**

Depuis un an, la maison de retraite a ouvert l'unité de « vie protégée » à la satisfaction de tous et nous travaillons sur **la rénovation des 80 lits existants tant en économie d'énergie que confort** ; ce chantier sera réalisable en 2023

Par ailleurs, **l'extension de la maison médicale est opérationnelle** depuis septembre dernier et nous accueillons en ce début d'année le dixième métier du secteur santé en réponse à l'élargissement de l'offre.

Dans un registre différent, celui de **l'eau potable**, nous travaillons depuis quelques années sur **la rationalisation des captages**. Nos études en cours d'achèvement nous permettent d'aborder la phase réalisation par la construction d'une unité de traitement à Suippes, incluant la liaison d'un transfert de l'eau vers Somme Suippe dans un premier temps, avant d'imaginer le même schéma de la Tourbe à la Noblette.

Nous évoquons régulièrement **l'évolution du dossier « déchets » et sa connotation « collecte sélective »** depuis la reprise de cette compétence en direct par la communauté de communes. Une réflexion sur la **« tarification incitative »** est en cours. A l'issue, nous pourrions expérimenter en 2023 les nouvelles modalités qui interviendraient à compter du 1<sup>er</sup> janvier 2024, impliquant une modification de nos habitudes, tout en maîtrisant les coûts, ainsi qu'une communication forte sur ces enjeux.

Bien d'autres sujets sont engagés. A l'initiative de l'état, nous avons répondu favorablement à une proposition de **recrutement d'un emploi « numérique » à destination des entreprises et commerces, ainsi que du grand public**, visant l'amélioration de la maîtrise de ce sujet pour tout à chacun (déclarations en ligne par exemple). Ce service est opérationnel depuis l'été dernier. Il est évident que nous continuons d'œuvrer dans nos services classiques : **entretien des voiries, des bâtiments de toute nature - écoles, périscolaires, églises, etc.**

Cet aperçu de réflexions proposées par les élus et les permanents - que je tiens encore à remercier - traduit bien le sens que nous voulons donner et l'ambition qui nous anime pour que notre territoire soit **toujours plus attractif**.

Même si la période semble difficile, le cap à tenir, les projets, et le regard tourné vers demain, seront toujours au cœur de nos préoccupations pour des jours meilleurs dans les années à venir. **Tels sont tous nos vœux que nous vous adressons chaleureusement pour 2022.**



La Comédie vient à vous !

Lola Lafon, accompagnée de la musique de la violoncelliste Maëva Le Berre

La Comédie de Reims, centre dramatique national (et ancienne maison de la Culture) propose, dans le cadre de la Comédie en itinérance, de faire découvrir en milieu rural, les formes théâtrales d'aujourd'hui (les mêmes spectacles que ceux proposés à Reims, avec la même qualité) et des temps de rencontre avec les artistes.

Un partenariat s'est concrétisé avec la Médiathèque par la présentation de « **Le Mur Invisible** » dans notre Communauté de Communes.

Dans une scène minimaliste, l'adaptation du roman de l'autrichienne Marlen Haushofer, paru en 1963, avait des résonances très actuelles : la place des femmes dans la société, le rapport de l'humain à la nature, à la catastrophe, au temps, au sens même de l'existence. **Les nombreux retours très positifs ont relevé la qualité de la mise en scène et la prestation des actrices.**



Un spectacle plein de suspense et de sensibilité écrit par Christophe Honoré et mis en scène par Chloé Dabert.

**A ne pas manquer !**

Fort de cette expérience, une deuxième rencontre avec la Comédie est prévue le **26 avril avec le spectacle « Dear Prudence »** : deux hommes entre 40 et 50 ans, parlent d'un certain Jean. L'un est son père, l'autre est son professeur mais aussi son ancien amant. Construit comme un thriller psychologique, le père vient questionner l'enseignant, le pousser dans ses retranchements.

Que cherche-t-il ? Que pense-t-il ? Où est son fils aujourd'hui ? Laissant l'espace à de multiples interprétations, ce texte inédit aborde de nombreuses thématiques : paternité, relation amoureuse, rupture, homosexualité, place de l'enseignant.

Café-signes



**Pour apprendre une langue, l'idéal est de pratiquer !**

Depuis septembre, rendez-vous est donné les samedis matins de manière régulière pour **apprendre ou parler en LSF (Langue des Signes Française)**. Dans une ambiance décontractée, mais studieuse, Ryan accompagne la quinzaine de personnes. Le partage est le maître mot de chaque séance, chacun pouvant apporter ses connaissances ou entraider son voisin !

Il est possible de rejoindre le groupe, que vous soyez novice ou débutant, tout au long de l'année. **Deux samedis par mois, consécutifs, de 10h30 à 11h30-12h. Prochaines dates les 15 et 22 janvier 2022.**

Infos

Médiathèque La Passerelle :

Centre Associatif et Culturel Jean Huguin  
9 rue Saint Cloud - 51600 SUIPPES  
Tel. 03 26 63 52 63  
Courriel : [mediatheque@cc-regiondesuippes.com](mailto:mediatheque@cc-regiondesuippes.com)  
[www.mediathequelapasserelle.com](http://www.mediathequelapasserelle.com)

Programmation culturelle  
du 1<sup>er</sup> trimestre 2022

À la Médiathèque, vous trouverez pour le début d'année une belle variété d'animations ! Autour de la thématique « **comment limiter son impact environnemental** », ateliers manuels et numériques, lectures, rencontres, projection et exposition vous sont proposés pour découvrir... écouter... partager... réaliser...

Notez dès à présent les temps forts :

**semaine du 15 au 18 mars**

Un concentré d'animations et d'ateliers pour des gestes éco-responsables au quotidien.

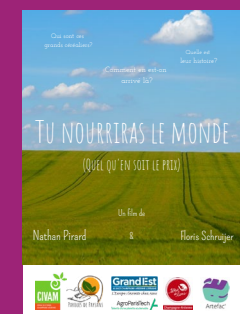
**5 avril : Projection « Tu nourriras le monde »**

**Projection du documentaire « Tu nourriras le monde »**, sur l'histoire de notre grande région céréalière française: la Champagne crayeuse, réalisé par deux ingénieurs agronomes.

Comment l'agriculture céréalière industrielle est-elle née?

Qui sont les céréaliers et quel est leur histoire? Quel est l'avenir de cette agriculture dont les pratiques sont tant critiquées?

*Pour tout public.*



Toute la programmation est à retrouver sur le site Internet ou en version papier à la Médiathèque.



## > Habitat : Renovez votre logement avec l'aide de la Communauté de Communes !

Une nouvelle convention d'Opération Programmée d'Amélioration de l'Habitat (OPAH) a été signée le 22 novembre 2021 sur le territoire de la Communauté de Communes la Région de Suippes et de la Moivre à la Coole. Suite aux excellents résultats de l'OPAH précédente, votre territoire s'est engagé, à nouveau, dans un dispositif d'aides à la rénovation pour les 3 prochaines années. Une véritable opportunité pour le territoire !

### l'OPAH, c'est quoi ?

Ce dispositif est une opportunité pour les propriétaires occupants et les propriétaires bailleurs (ceux qui louent leur logement), de bénéficier d'un accompagnement technique, administratif et financier pour la réalisation de travaux dans leurs logements.

### Les objectifs sont multiples :

- Lutter contre l'habitat indigne et dégradé ;
- Améliorer la performance énergétique des logements ;
- Adapter les logements aux besoins des familles, et aux personnes âgées ou en situation de handicap.

L'animation de cette opération a été confiée au COMAL SOLIHA 51, partenaire depuis 2016. Cette association offrira une assistance gratuite et personnalisée au plus grand nombre.

**Le but : définir un projet de travaux cohérent avec les besoins, les moyens de chacun et d'optimiser les aides financières.**

Ces OPAH s'appuient sur un budget de plus de 3 millions d'euros pour 3 ans, abondé par l'Etat via l'ANAH, la Communauté de Communes et la Région. Elles représenteront un réel levier pour l'amélioration du cadre de vie des habitants et la redynamisation des territoires.

### Envie de faire des travaux dans votre logement ?

Besoin d'améliorer l'isolation de votre logement ? D'un mode de chauffage plus performant ? d'une douche adaptée ? Vous pouvez prétendre à des aides financières pour vos travaux.

#### Propriétaires occupants :

«Je viens d'acheter une maison, j'ai besoin d'isoler mon logement»  
 «Ma chaudière est en fin de vie et je dois la changer»  
 « J'ai besoin d'une douche et d'un WC adaptés»

**Les OPAH vous offrent une solution pour chaque situation !**

#### Propriétaires bailleurs ou futurs investisseurs

«Je veux rénover mon logement locatif»  
 «Mon locataire me fait part de factures de chauffage trop importantes»

Le COMAL SOLIHA 51 simplifie vos démarches.

En 2022, en fonction de vos ressources, votre projet de travaux et de votre logement, de nombreuses options de financement s'offrent à vous, l'OPAH n'est pas le seul dispositif : ANAH, primes locales, MaPrimeRénov, Certificat d'Economies d'Energie....






**Comment faire ? Qui contacter ?  
 Quels financements ? Quels travaux ?**

Le **COMAL SOLIHA 51** vous accompagne et sera  **votre seul interlocuteur** pour vous faire profiter du maximum de financement.

Pendant 3 ans, l'équipe du COMAL SOLIHA 51, vous accueille :

- **Dans leurs locaux au 16 boulevard Hippolyte Faure - 51000 CHALONS EN CHAMPAGNE, 5 jours sur 7 et reste disponible au 03 26 64 13 93.**
- **Ou lors de la permanence à Suippes les 1<sup>er</sup> vendredi du mois de 10h à 11h30 (15 place de l'Hôtel de Ville).**

### Comment se déroule l'accompagnement dans le cadre de l'OPAH.

1.  **Contactez le COMAL SOLIHA 51**
2.  **Vérifiez votre éligibilité**
3.  **Profitez d'une visite technique et de conseils (si éligible)**
4.  **Finalisez votre dossier**
5.  **Effectuez vos travaux**



**CoMAL.SOLIHA**  
 SOLIDAIRES POUR L'HABITAT 51

Infos

Contactez le COMAL SOLIHA :  
 Tél.: 0 800 77 29 30 (appel gratuit)  
 Email : opah.smc@solihha.fr  
 Site internet : www.comalsolihha.fr



## France Services et les démarches en ligne

France Services réalise pour vous sur le site officiel de l'ANTS, la demande de votre carte grise, il faudra vous munir d'un contrôle technique de moins de 6 mois, un justificatif de domicile de moins de 6 mois, la déclaration de cession du véhicule, une pièce d'identité, le certificat d'immatriculation barré et signé du vendeur.

Si vous possédez un compte France Connect (Ameli, impôts, MSA), nous vous encourageons à venir avec vos identifiants et mot de passe, les démarches s'effectueront d'autant plus rapidement.



De même, France Services peut réaliser pour vous la demande en ligne de votre vignette Crit'Air (certificat qualité de l'air) pour un véhicule immatriculé en France. Pour cela munissez-vous de votre carte grise (certificat d'immatriculation), carte bleue et téléphone portable (pour sécuriser la transaction). Le prix du certificat est de 3,67 €, frais de port inclus.

Infos

### France Services :

15, place de l'Hôtel de Ville - 51600 SUIPPES  
Mme DOLLÉANS - Tél.: 03 26 63 54 49  
Courriel : franceservices.kd@cc-regiondesuippes.com  
ou Mme BERTHO - Tél.: 03 26 63 55 43  
Courriel : franceservices.sb@cc-regiondesuippes.com

## Borne de satisfaction

Vous l'avez, peut être remarqué ....cette borne .... à l'entrée du pôle social !!!

Certains d'entre vous ont pensé qu'il s'agissait d'une borne afin de s'enregistrer, d'autres ont simplement regardé les émoticônes.

La structure France Services de Suippes a été retenue pour accueillir cette borne de satisfaction afin de récolter vos avis et de mettre en place une stratégie d'amélioration continue de la qualité de service proposée.

Aucune donnée nominative n'est renseignée, la confidentialité est respectée.

Nous vous remercions, donc, de prendre quelques minutes, à l'issue de votre venue à France Services afin de compléter ce questionnaire et de donner votre avis sur l'accompagnement proposé

## > Relais Petite Enfance

Cette année sera encore synonyme d'activités pour les enfants, de temps de professionnalisation, d'échanges, de renseignements pour les assistantes maternelles et un lieu d'information pour les parents et futurs parents.

Retrouvez toutes les infos du Relais Petite Enfance (planning, activités occasionnelles...) sur la page Facebook du relais et sur le site de la Communauté de Communes de la Région de Suippes : [www.cc-regiondesuippes.com](http://www.cc-regiondesuippes.com)

Vous êtes parents et vous souhaitez découvrir l'univers de vos enfants quand ils participent aux animations du RPE, c'est possible ! Contactez l'animatrice, Audrey MONTEL SAINT PAUL, et convenez d'une date de participation aux animations.

Infos

Audrey Montel St Paul,  
animatrice du Relais Petite Enfance  
au 03 26 63 54 50 ou [rpe@cc-regiondesuippes.com](mailto:rpe@cc-regiondesuippes.com)  
f / Relais-Petite-Enfance-Les-bébés-trotteurs

## Devenir assistant.e maternel.le :



D'ici 2030, ce métier va connaître des tensions dues à de nombreux départs à la retraite des salariés. Le conseil départemental de la Marne, associé à la CAF, la MSA, pôle emploi, ont lancé la campagne d'information « Devenez Assistant.e maternel.le » car les besoins sont réels !

**Le métier vous intéresse, vous avez envie de travailler avec les jeunes enfants ? Contactez Audrey MONTEL SAINT PAUL, au RPE et consultez les informations sur le site [devenir-assmat.marne.fr](http://devenir-assmat.marne.fr)**

## > Le CLIC des Sources

Et si le divertissement amenait à réfléchir ?

LA COMPAGNIE ENTRÉES DE JEU PRÉSENTE

**DÉBAT THÉÂTRAL**  
"C'EST REPARTI POUR LA CHORALE"

René s'est complètement isolé pendant les confinements successifs. Monique ne se sent plus très motivée pour s'investir dans des activités et a perdu l'envie d'être en contact avec des gens. Marcel est encore stressé par le virus. Pourtant Cécile tente de relancer la chorale... vont-ils y arriver ?

**SUIPPES (51)**  
jeudi 27 janvier 2022  
salle de la Comcom | 14h

entrée gratuite - réservation souhaitée  
stands sur la prévention seniors avec associations et partenaires locaux

Infos et réservations : ASEPT Champagne-Ardenne / 03 25 42 73 32 - 06 07 74 65 22  
Place tarifaire à présenter sur place

L'évènement se veut rassembleur et dédié aux seniors. « Nous souhaitons évoquer la question de l'isolement qui s'est fait ressentir avec la pandémie. L'idée est de donner envie aux seniors de ressortir, reprendre leurs activités et retrouver du lien social », explique Cécile Poinart, coordinatrice de l'ASEPT (Association Santé Education et Prévention) Champagne-Ardenne.

**Seniors, élus et professionnels sont ainsi conviés à se retrouver le Jeudi 27 Janvier 2022 à 14h à la salle de la Comcom à Suippes afin de participer au débat théâtral « C'est reparti pour la chorale » joué par la Compagnie « Entrées de Jeu ».**

L'entrée est gratuite et accessible sur présentation du pass-sanitaire. Des stands sur la prévention des seniors seront également présents pour répondre aux questions.

Renseignements et inscription : 03 25 42 73 32 / 06 07 74 65 22

## > Opération Commune Nature et Espace Nature 2021 : 3 Libellules pour la Communauté de Communes !



Jeudi 2 décembre 2021, lors de la cérémonie « Commune Nature et Espace Nature 2021 » notre Communauté de Communes a été récompensée par la Région Grand Est et l'Agence de l'Eau Rhin Meuse pour notre engagement à préserver et améliorer la qualité des eaux et également favoriser la biodiversité sur notre territoire.

Au-delà des obligations réglementaires qui imposent aux collectivités la non utilisation de produits phytosanitaires pour la gestion des voiries, espaces verts et autres espaces ouverts au public, cette distinction offre l'opportunité de valoriser et de faire reconnaître l'engagement pris par la Communauté de Communes de mettre en œuvre des solutions alternatives à l'usage de pesticides.

### Le niveau 3 libellules décerné à la Collectivité pour valoriser ses bonnes pratiques, à savoir :

- Suppression, depuis au moins un an et pour les 3 années à venir, de l'utilisation de la totalité des produits phytosanitaires y compris des produits de bio contrôle, des produits à faible risque et des produits autorisés en agriculture biologique sur l'ensemble de ses espaces,
- Suppression des produits anti-mousse sur les espaces extérieurs,
- Mise en place des principes d'une gestion différenciée pour l'entretien des espaces,
- Initiation d'une démarche de préservation de la biodiversité et de restauration des ressources en eau de la collectivité,
- Communication régulière auprès des gestionnaires susceptibles d'entretenir les espaces verts.

En plus de la Communauté de communes, plusieurs communes du territoire ont également été distinguées entre 1 et 3 libellules.

## > Faciltri, une application pour vous aidez dans le tri des déchets chimiques



Vous cherchez un lieu de dépôt ? Vous voulez savoir quand et comment trier vos déchets chimiques ?

Scannez vos produits chimiques : Faciltri vous dit quand ils sont périmés et où vous en débarrasser !

### Faciltri vous permet également de :

- Répertoire, organiser un dépôt commun avec vos voisins.
- Rapporter les déchets de vos voisins et cumulez plus de points.
- Répertoire les produits chimiques présents chez vous.
- Classer vos produits chimiques en fonction des pièces de la maison.
- Cumuler des points et gagnez des bons d'achats grâce à l'application Faciltri

Rendez-vous sur l'App Store ou Google Play et téléchargez l'application Faciltri !

## > Agenda

- **Samedi 15 et 22 janvier à 10h30**  
- Médiathèque la Passerelle «Café Signe»
- **Jeudi 27 janvier à 14h**  
- **Débat théâtral : «C'est reparti pour la chorale»** à la salle intercommunale de Suippes
- **Samedi 29 janvier de 10h-12h & de 13h30-15h30**  
- **Sport santé à Suippes**
- **Samedi 29 janvier de 14h à 16h30**  
- Médiathèque la Passerelle «Samedi on joue !»
- **Mardi 1er février**  
- **Réouverture de Marne 14-18 Gratuité tout les premiers dimanches du mois**
- **Du 5 février au 18 mars**  
- Médiathèque la Passerelle «Mois de l'impact zéro»: expos et ateliers
- **Samedi 12 et 19 février à 10h30**  
- Médiathèque la Passerelle «Café Signe»
- **Mercredi 16 février de 14h30 à 16h**  
- Médiathèque la Passerelle «Mercredi on joue !»
- **Samedi 26 février de 14h à 16h30**  
- Médiathèque la Passerelle «Samedi on joue !»
- **Du 11 au 14 mars**  
- **Salon du tourisme marnais au Capitole de Châlons en Champagne : Rencontrer le stand Marne 14-18**
- **Samedi 26 mars**  
- **Carnaval de Suippes : sur le thème "Autour d'Arlequin"**
- **Mardi 5 avril à 20h**  
- Médiathèque la Passerelle **Projection « tu nourriras le monde »**
- **Dimanche 15 mai**  
- **Vide grenier-brocante à Suippes**



janvier 2022 - n°47

Directeur de la Publication : François MAINSANT

Rédaction et conception : Services communautaires Cédric MAQUIN

Crédits photos : stock.adobe.com Communauté de Communes de la Région de Suippes

Impression : Le Réveil de la Marne  
Dépôt légal Octobre 2012  
Tirage à 3500 exemplaires  
Magazine réalisé sur papier PEFC  
ISSN 2262-0508

La certification PEFC (Programme de reconnaissance des certifications forestières) garantit au consommateur que le bois qu'il achète provient de forêts gérées durablement.



Retrouvez toutes les actualités de la Communauté de Communes de la Région de Suippes sur le site **www.cc-regiondesuippes.com** et sur l'**application citoyenne** de la Communauté de Communes.



QR CODE DE TÉLÉCHARGEMENT



LA COMPAGNIE ENTRÉES DE JEU PRÉSENTE

# DÉBAT THÉÂTRAL

## "C'EST REPARTI POUR LA CHORALE"



René s'est complètement isolé pendant les confinements successifs, Monique ne se sent plus très motivée pour s'investir dans des activités et a perdu l'envie d'être en contact avec des gens, Marcel est encore stressé par le virus. Pourtant Cécile tente de relancer la chorale...  
vont-ils y arriver ?

# SUIPPES (51)

## jeudi 27 janvier 2022

### salle de la Comcom | 14h

entrée gratuite - réservation souhaitée  
stands sur la prévention seniors avec associations et partenaires locaux



Infos et réservations : ASEPT Champagne-Ardenne / 03 25 42 73 32 - 06 07 74 65 22  
Pass sanitaire à présenter sur place