



## Dossier Les élections communautaires

> lire p.4-8



**Bâtiments**  
Rénovation des églises  
> lire p12



**Déchets**  
L'application citoyenne pour  
rendre nos rues plus propres  
> lire p13



**France  
services**

Liberté  
Egalité  
Fraternité

**France Services**  
La proximité à l'épreuve du  
confinement  
> lire p15



**Marne 14-18**  
Demandez le programme !  
> lire p18

## Un futur en mutation



2020, année atypique, restera dans notre mémoire comme celle de la pandémie qui nous aura particulièrement touchée, impactant notre santé, nos habitudes de vie, voire notre économie selon nos propres situations.

Malgré cette situation difficile à vivre, nous avons continué à exercer notre mission grâce au télétravail accompli par nos agents, que je voudrais remercier, tant la tâche n'était pas facile.

Nos différentes réalisations ont pris forcément du retard, en particulier les extensions de la maison de retraite et de la maison médicale. Mais, l'essentiel est qu'elles soient lancées et apportent le bienfait d'un service renforcé.

Depuis le début de l'année, nous avons repris la gestion en direct des déchets avec quelques changements présents ou à venir, afin de répondre au mieux à la qualité de service, à la maîtrise des coûts pas toujours compatible entre eux sans compter les évolutions de réglementation à venir.

Un changement important est intervenu dans la gestion de l'eau avec le contrat signé avec la SAUR et des approches en évolution, entre autres la pose de compteurs aptes à la télé-relevé.

La mise en place de ce marché public en 2019 pour les 10 ans qui viennent augure forcément des ajustements en prix d'eau et plus de rigueur dans les volumes consommés.

Un effort important est engagé pour la mise à niveau de la défense incendie dans le respect de la réglementation, ceci dans la perspective du projet de rationalisation des captages à venir dans le cadre d'un contrat « Eau et climat » signé avec l'Agence de l'eau Seine Normandie.

C'est dans ce contexte que nous avons dû renouveler nos structures municipales, communautaires, ainsi que les différentes délégations qui régissent bon nombre de nos missions.

Un grand merci à toutes celles et ceux qui ont souhaité ne pas poursuivre leur mission dans leur commune et bienvenue à celles et ceux qui ont été élus ce printemps.

La situation nous invite à répondre davantage aux évolutions de la société et à l'attente de nos habitants.

Au-delà du quotidien - mise à niveau de l'existant : équipements, voiries, entre autres - nous voulons situer nos préoccupations à deux niveaux : **l'attractivité** du territoire dont le point central doit être le rôle du bourg centre en terme de service, et tout ce que l'on peut mettre sous le vocable **mutation durable**.

Bien sûr, ces enjeux représentent un travail important, mais incontournable à décliner sous bien des aspects, tant en aménagement, urbanisme, poursuite des opérations d'amélioration de l'habitat, développement économique, volet social, changement climatique et bien d'autres aspects qui impliquent des approches transversales dans nos manières d'aborder ces sujets.

Ne doutons pas que le bien vivre dans notre territoire doit être la trame majeure de cette mutation.

Cette période délicate que nous traversons avec la Covid-19 ne doit pas nous empêcher de nous projeter dans un futur plus apaisé, basé sur nos atouts.

Bonne lecture

**François MAINSANT**



octobre 2020 - n°44

Directeur de la Publication :  
François MAINSANT

Rédaction et conception :  
Services communautaires

Crédits photos :  
Fotolia.com  
Alain HATAT  
Communauté de Communes  
de la Région de Suippes

Impression :  
Le Réveil de la Marne  
Dépôt légal Octobre 2012  
Tirage à 3500 exemplaires  
Magazine réalisé sur papier PEFC  
ISSN 2262-0508

La certification PEFC  
(Programme de reconnaissance  
des certifications forestières)  
garantit au consommateur  
que le bois qu'il achète provient  
de forêts gérées durablement.



sommaire



p.4-8 Dossier  
la nouvelle équipe  
communautaire.  
P.9-11  
Développement  
Économique  
Le fond Résistance.



p.12 Bâtiments  
p.13 Déchets  
p.14 CLIC et RAM  
La continuité des ser-  
vices pendant la période  
de confinement.



p.15 France  
Services  
p.16-17  
Médiathèque  
Le programme de fin  
d'année.  
p.18 Marne 14-18



p.19 Regard sur...  
Anne Champion directrice  
de la Résidence Pierre  
Simon.  
p.20-21 Conseils  
communautaires  
p.22-23 En bref



## > La nouvelle équipe communautaire

Le nouveau Conseil Communautaire a été installé le 10 juillet dernier.

Il est constitué de 35 conseillers. Les 16 communes du territoire y sont représentées selon leur poids démographique ( 17 conseillers pour la commune de Suippes, 3 pour Sommepey-Tahure, 2 pour Somme-Suippe et 1 conseiller pour les 13 autres communes). **Le Conseil Communautaire est chargé de prendre les décisions majeures de la Communauté de Communes.**



**François MAINSANT a été reconduit dans ses fonctions de Président. Sept Vice-Présidents et 12 membres ont été également élus au sein du Bureau Communautaire** dont le rôle principal consiste à préparer les décisions du Conseil Communautaire. Le Président a, par ailleurs, souhaité déléguer certaines fonctions aux Vice-Présidents selon les thématiques suivantes :

- 1 Aménagement de l'espace et attractivité du territoire
- 2 Développement Économique
- 3 Voiries, eau et assainissement
- 4 CIAS, Volets social et santé
- 5 Finances
- 6 Equipements culturels et sportifs et communication
- 7 Bâtiments et développement durable

### Présentation des membres du Bureau Communautaire



## 1<sup>er</sup> Vice-Président

**François COLLART**, 47 ans, agriculteur, **Maire de Suippes** depuis 2020. Vice-Président chargé de l'aménagement de l'espace et de l'attractivité.

#### Ses Missions :

- Renforcer l'attractivité du territoire.
- Privilégier un aménagement du territoire équilibré entre ville et campagne.
- Promouvoir les atouts du territoire.



## 2<sup>ème</sup> Vice-Présidente

**Brigitte CHOCARDELLE**, 59 ans, associée exploitante agricole, **Maire de Sainte Marie-à-Py** depuis 2008. Vice-Présidente chargée du développement économique.

#### Ses Missions :

- Soutenir et accompagner les porteurs de projets, créateurs et repreneurs d'entreprises:
  - > Mise en relation avec les partenaires du réseau de Développement Économique du département et de la région.
  - > Aide aux démarches administratives.
  - > Recherche de locaux.
- Promouvoir les Zones artisanales et commerciales intercommunales :
  - > Création et aménagement de nouvelles zones.
  - > Entretien et gestion (bâtiments et village artisanal).



## 3<sup>ème</sup> Vice-Président

**Jacky HERMANT**, 62 ans, agriculteur, **Maire de Saint-Remy-sur-Bussy** depuis 2014. Vice-Président chargé de la voirie, l'eau et l'assainissement.

### Ses Missions :

- Suivre et programmer les travaux de voiries à compétence communautaire.
- Gérer l'eau potable et les relations avec la SAUR (notre prestataire).
- Gérer l'assainissement collectif et les relations avec la SAUR.
- Suivre l'entretien des trois rivières (Py, Suipe, Noblette et affluents).
- Remettre à niveau la sécurité incendie.



## 4<sup>ème</sup> Vice-Présidente

**Bénédicte BABILLOT**, 55 ans, cadre, **conseillère municipale à la mairie de Suippes**.

Vice-Présidente chargée des affaires sociales et médico-sociales.

### Ses Missions :

- Accompagner la structuration d'une politique sociale de territoire.
- Assurer la cohérence des politiques menées en matière d'actions sociales et de santé.



## 5<sup>ème</sup> Vice-Président

**Laurent GOURNAIL**, 53 ans, agriculteur, **conseiller municipal à la mairie de Suippes**. Vice-Président chargé des finances.

### Ses Missions :

- Élaborer les budgets de la Communauté de Communes.
- Optimiser les ressources financières de la collectivité.
- Suivre l'exécution budgétaire des opérations.



## 6<sup>ème</sup> Vice-Présidente

**Catherine BOULOY**, 66 ans, retraitée de la Chambre de Commerce et d'Industrie de Châlons-en-Champagne, **Maire de Cuperly** depuis 2008.

Vice-Présidente chargée de la communication et de l'animation des équipements culturels et sportifs.

### Ses Missions :

- Fidéliser et accroître la fréquentation des équipements communautaires : Centre d'interprétation Marne 14-18, Médiathèque et Piscine.
- Développer une communication institutionnelle et événementielle.
- Valoriser les atouts du territoire (patrimoine historique, naturel, savoir-faire) auprès des populations locales et extérieures.



## 7<sup>ème</sup> Vice-Président

**Olivier SOUDANT**, 54 ans, agriculteur, **Maire de Sommepy-Tahure** depuis 2014 et Président du syndicat scolaire Sommepy-Tahure / Sainte-Marie-à-Py.

Vice-Président chargé des travaux relatifs aux bâtiments, à la gestion des déchets et au développement durable.

### Ses Missions :

- Favoriser l'entretien et l'optimisation des bâtiments communautaires.
- Soutenir et initier les opérations de développement durable sur le territoire :
  - > Favoriser le développement des énergies renouvelables (bâtiments etc ...).
  - > Réduire et valoriser les déchets produits sur le territoire.

### Les autres membres du Bureau Communautaire :

**BONNET Marcel** - Maire de la Cheppe  
**BAUDIER Sabine** - Adjointe à la mairie de Suippes  
**BOUCAU Natacha** - Adjointe à la mairie de Suippes  
**BOUVEROT Roland** - Maire de Jonchery-sur-Suipe  
**CARBONI Christian** - Maire de Tilloy-et-Bellay  
**COLMART Francis** - Maire de Somme-Suipe  
**DEGRAMMONT Jean-Marie** - Maire de Souain-Perthes-lès-Hurlus  
**GALICHET Jean-Luc** - Maire de Bussy-le-Château  
**GIBONI Arnaud** - Maire de la Croix-en-Champagne  
**HUVET Odile** - Maire de Laval-sur-Tourbe  
**LAURENT Marie-Claire** - Maire de Somme-Tourbe  
**PAQUOLA Antonia** - Maire de Saint-Hilaire-le-Grand

## > Les différentes commissions

Le 17 juillet dernier, 4 commissions ont été mises en place. Constituées d'élus issus du conseil communautaire ou des conseils municipaux, chaque commune est représentée dans chaque commission. Elles travaillent sur 3 axes majeurs :

- 1 **Réfléchir sur les grands projets** de la Communauté de Communes afin de proposer et initier les différents projets liés au territoire (exemple : le Plan Local d'Urbanisme Intercommunal).
- 2 **Émettre des avis sur la programmation des opérations** (exemple : le programme annuel d'entretien des voiries, la construction de bâtiments communautaires, etc..).
- 3 **Faire le bilan des actions et proposer d'éventuels ajustements.**

Aux côtés du Président et des nouveaux élus, une équipe des 35 agents de la Communauté de Communes est chargée de mettre en œuvre les décisions du Conseil Communautaire.

### Les 4 commissions :

#### Commission Travaux et équipements :

Bâtiments (ex : écoles, piscine, maison médicale ...) et patrimoine communautaires (ex : églises ...).  
Voirie et ouvrages d'art.  
Réseaux (assainissement, AEP, DECI ...).

#### Commission Environnement :

Qualité des eaux et rivières / Trame bleue et verte.  
Gestion des déchets.  
Écologie, développement durable et énergies renouvelables.

#### Commission Aménagement de l'espace et attractivité :

Développement économique.  
Aménagement de l'espace.  
Habitat - Urbanisme.  
Développement touristique & culturel / Promotion du territoire.

#### Commission Finances :

Orientations budgétaires / Stratégie financière et fiscale.

## > Face à la crise sanitaire : la Communauté de Communes s'engage aux côtés des entreprises

Zoom  
sur...

### Mobilisée pour accompagner les entrepreneurs

**D**ès les premières heures de l'état d'urgence sanitaire et du confinement, élus et agents de la Communauté de communes ont été mobilisés pour soutenir le tissu économique local et préserver l'emploi et les services sur le territoire.

Avec la participation active des maires de chaque commune, plus d'une centaine d'entreprises - petites et très petites entreprises pour la plupart - ont été contactées pour prendre le pouls de chaque activité et trouver, si besoin, une solution adaptée à chacune d'entre elles. Cette action de proximité a permis

d'orienter des chefs d'entreprise vers les dispositifs mis en œuvre pour leur permettre de traverser la crise sanitaire. Certaines d'entre elles continueront d'être accompagnées durant les prochains mois.

Un panorama des aides spécifiquement mises en place à l'attention des entreprises a également été distribué à celles concernées par la baisse d'activité occasionnée par le confinement et les mesures visant à limiter la propagation de la Covid-19.

### Engagée dans le Fonds Résistance

Dès le mois d'avril, sous l'égide de la Région Grand Est et en partenariat avec les Conseils départementaux et l'ensemble des intercommunalités de la région, la Communauté de communes de la Région de Suippes s'est engagée dans le Fonds Résistance. Ce dispositif, destiné à soutenir la trésorerie des entreprises, associations, microentreprises fragilisées par la crise de la Covid-19, mobilise 44 millions d'euros, alimenté pour moitié par la Région Grand Est et la Caisse des Dépôts et Consignations, et pour moitié par les autres collectivités contributrices sur la base d'une contribution de 2€ par habitant. Au travers de cet effort collectif, ce mécanisme vise à permettre un effet de levier multiplié par 4 : là où la Communauté de communes met 2€, ce sont en fait 8€ qui sont injectés sur son territoire.

Le Fonds Résistance prend la forme d'avances de trésorerie remboursables dans un délai de deux ans, et peut aller jusqu'à 20 000€. Il est complémentaire et subsidiaire des dispositifs existants, notamment

le Prêt Garanti par l'État. Il s'agit de répondre rapidement aux besoins des entreprises qui ne peuvent être satisfaits par les dispositifs en place, en finançant la trésorerie requise pour assurer la continuité de leur activité, tout en permettant la relance pour les plus touchés.

« Le dispositif est maintenu jusqu'à la fin de l'année »

A ce jour, et au regard du taux relativement élevé d'acceptation des prêts garantis par l'État, qui suffit souvent à couvrir les besoins des entreprises, le Fonds Résistance est plus fortement mobilisé sur les agglomérations et les aires urbaines, où le nombre d'entreprises touchées par la crise sanitaire et ses suites est plus important. Aucune demande n'a pour l'heure été déposée par une entreprise du territoire de la région de Suippes, mais plusieurs chefs d'entreprise ont manifesté leur intention de déposer une demande. Le dispositif a été prolongé jusqu'à la fin de l'année 2020.

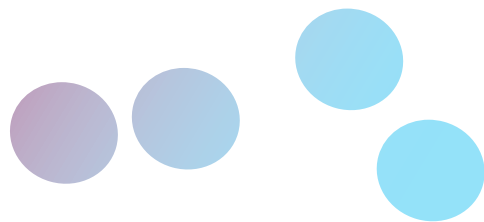
Entreprises locataires : soutenir la reprise d'activité

En application des mesures gouvernementales, chaque entreprise locataire des zones d'activités communautaires de la Louvière (Suippes) et de la Cressonnière (Somme-Suippe) s'est vue proposer un report de loyers, qui n'a été que très peu sollicité.



VILLAGE ARTISANAL DE LA LOUVIÈRE À SUIPPES

Au fil des semaines, des échanges réguliers ont permis de prendre la mesure de l'impact de la crise sanitaire sur l'activité de chacune des entreprises, qui ont toutes, à des degrés divers, été touchées par cette période exceptionnelle. Nombre d'entre elles ont trouvé les ressources - chômage partiel et recours à la trésorerie de l'entreprise - pour passer le cap du confinement, mais craignent à présent une reprise d'activité trop timide pour ne pas occasionner de difficultés pour leur activité. C'est pourquoi, en complément de l'action d'urgence menée dans le cadre de la participation au Fonds Résistance (voir par ailleurs), le conseil communautaire a voté à l'unanimité l'annulation des loyers de juin et juillet pour l'ensemble des 8 entreprises locataires des zones d'activités.



> Et si on continuait de consommer local ?

Pendant le confinement, les artisans, commerçants et producteurs locaux ont été plébiscités par les habitants qui ont (re)découvert les produits et les services de proximité.

Et si on continuait de déguster de bons produits tout en soutenant l'économie locale ? Le territoire de la région de Suippes offre une grande diversité de productions agricoles et artisanales, de quoi remplir votre panier en produits frais près de chez vous !

Prochainement vous retrouverez la liste des producteurs locaux sur [www.cc-regiondesuippes.com](http://www.cc-regiondesuippes.com)



> Ouverture d'un bar-restaurant à Somme-Suippe : bienvenue au Summa-Soppia !

« C'est une idée vieille de 5 ou 6 ans ». Habitante du village de Somme-Suippe, Audrey Rémy rêvait depuis bien longtemps de racheter le bar station-service du village pour le transformer en un bar-restaurant à son idée.

L'opportunité s'est présentée en 2019, après la fermeture de l'ancien établissement. Il aura fallu un an de travail pour racheter le bâtiment, supprimer les pompes à essence, et transformer le bâtiment de fond en comble. Il aura aussi fallu surmonter la frilosité des banques à accompagner le projet, ainsi que l'impact de la crise sanitaire qui a contraint la gérante à repousser l'ouverture.

Mais il en fallait plus pour décourager M<sup>me</sup> Rémy, auparavant salariée dans le secteur du commerce et de la restauration.

Début août, le Summa-Soppia (le nom fait référence au village de Somme-Suippe au 13<sup>ème</sup> siècle, nous souffle sa gérante) ouvrait ses portes et sa terrasse ensoleillée dans le contexte si particulier de la crise sanitaire de la Covid-19. En semaine, l'établissement propose une cuisine familiale, « comme à la maison », s'appuyant

autant que possible sur les produits frais et locaux. Le week-end, la carte se fait plus élaborée.

Le Summa-Soppia propose également des planches apéritives et des plats à emporter. En attendant de pouvoir organiser des soirées et des concerts, sa gérante se réjouit d'une affluence qui dépasse ses attentes, et d'avoir contribué à créer un lieu convivial et intergénérationnel.

Une belle initiative et un bel exemple de résilience dans une période si difficile pour le secteur de la restauration !

**Le Summa-Soppia**  
Bar-restaurant, 26, boulevard Joffre à Somme-Suippe  
Ouvert du mardi au dimanche  
( Horaires et menus du jour disponibles sur Facebook )  
Tél.: 03.26.69.00.09 - Réservation conseillée

Infos  
**Développement Économique**  
Communauté de Communes de la Région de Suippes  
15 place de l'Hôtel de Ville - 51600 SUIPPES  
Tel. 03 26 70 08 60  
Courriel : [deveco@cc-regiondesuippes.com](mailto:deveco@cc-regiondesuippes.com)

Travaux des églises



ÉGLISE DE SAINTE-MARIE-À-PY

**D**ans le cadre de l'entretien de son patrimoine, la Communauté de Communes de la Région de Suippes a entrepris un programme de pérennisation de ses églises.

Dans cet optique, des travaux d'électricité ont été réalisés dans les églises de Tilloy-et-Bellay et Sainte-Marie-à-Py. Ces travaux ont consisté en la dépose des cables et appareillages non conformes et la réalisation de nouveaux câblages, appareillages électriques et éclairages intérieurs.



ÉGLISE DE TILLOY-ET-BELLAY

D'autre part, des travaux de restauration vont avoir lieu sur les couvertures des églises de Somme-Tourbe, de Saint-Rémy-sur-Bussy et de Somme-Suippe pour supprimer les fuites de toitures de ces édifices.

**Ces travaux auront lieu à l'automne pour l'église de Somme-Tourbe et au printemps prochain pour les deux autres églises.**



RESTAURATION DU CLOCHER DE L'ÉGLISE DE SOMME-SUIPPE

## > Les déchets : confinés mais collectés !

**P**endant la période de confinement, le service déchets a continué de fonctionner.

Une bonne coordination entre les services de la Communauté de Communes, les communes et le prestataire sur le terrain a permis la continuité de la collecte en porte-à-porte. **20 % de déchets ménagers supplémentaires ont même été collectés !**

Dans un premier temps, les déchèteries ont dû fermer, car tous les prestataires d'enlèvements étaient à l'arrêt. Néanmoins, nous avons travaillé pour soutenir au mieux les artisans et commerçants. Par exemple, la possibilité de prendre rendez-vous pour accéder à la déchèterie, leur a permis de continuer leurs activités dans les meilleures conditions possibles.

**Dès l'autorisation du Préfet de la Marne le 4 mai**, les déchèteries ont immédiatement ré-ouvert grâce au travail préparatoire de tous. Malgré de grandes files d'attente, dues aux mesures sanitaires imposées, vous avez été nombreux à être soulagés de pouvoir revenir à la déchèterie, après avoir bricolé, taillé, peint...



PANNEAU D'ENTRÉE DE LA DÉCHÈTERIE DE SUIPPES

> L'application citoyenne de la Communauté de Communes pour aider à garder nos rues propres.



De nombreux dépôts sauvages ont été constatés pendant cette période. Plusieurs mesures ont été mises en place pour y remédier.

La plus pratique est sûrement l'application de la Communauté de Communes de la Région de Suippes. Vous pouvez désormais nous aider à garder nos rues propres en signalant, via cette application, les dépôts sauvages, container plein... À ce titre, nous avons d'ailleurs commencé la campagne de remplacement des panneaux sur les points d'apports volontaires.

Infos

Service gestion des déchets

15, place de l'Hôtel de Ville - 51600 SUIPPES

Tel. : 03 26 63 52 61

Courriel : [dechets@cc-regiondesuippes.com](mailto:dechets@cc-regiondesuippes.com)

## > Le CLIC des Sources à l'épreuve du confinement

Elles étaient en télétravail et répondaient aux demandes par téléphone et par mail aux horaires habituels.

Ainsi toutes les demandes ont été gérées au fur et à mesure de cette période.

Elles ont repris le travail sur site à partir du 11 Mai, avec un accueil physique possible, uniquement sur rdv au bureau ou à domicile.

Dans le respect des gestes barrières, il a été mis en place un protocole sanitaire pour la sécurité des usagers et des coordinatrices.

Le Clic fonctionne de nouveau normalement dans

l'accompagnement individuel des personnes de plus de 60 ans. Pour les actions collectives, aucune date n'a encore été arrêtée avec nos partenaires au vu de la situation sanitaire actuelle.

**CLIC des Sources**

Centre Associatif et Culturel Jean Huquin  
9 rue Saint Cloud - 51600 SUIPPES  
Tel. : Mme OLIVIER Estelle au 03.26.63.54.48 ou  
Mme BONNARD Florence au 03.26.63.54.47  
Courriel : clic@cc-regiondesuippes.com  
Du lundi au vendredi de 8h30 à 12h et de 13h30 à 17h.  
Appeler pour prendre RDV

## > Les Bébés Trotteurs s'adaptent ...

En raison de la crise sanitaire, le Relais Assistants Maternels «Les Bébés Trotteurs» a été également contraint de modifier son mode de fonctionnement.

Durant le confinement, Audrey MONTEL SAINT PAUL, animatrice du RAM, ne pouvait accueillir physiquement le public. Mais elle est restée joignable par mail et par téléphone du Lundi au Vendredi de 8H30 à 17H. Cette continuité de service a permis d'apporter des réponses rapides aux publics en demande.

En parallèle, elle relayait aux assistantes maternelles les informations sur l'évolution de leur cadre de travail, les directives ministérielles et les conduites à tenir à leur domicile en présence des enfants.

Le 11 Mai 2020, les accueils physiques des assistants maternels et des parents employeurs sont redevenus possibles mais uniquement sur rendez-vous, du Lundi au Vendredi.

En Juillet 2020, les activités d'éveil ont, à nouveau, pu être organisées et proposées aux enfants et aux assistantes maternelles du territoire. Afin de respecter les protocoles sanitaires, définis dans le guide ministériel « Modes d'accueil du jeune enfant » du 22 Juin 2020 et l'application

des gestes barrières, des groupes ont été formés, composés en moyenne de 7 à 8 enfants.

Chaque groupe s'est vu proposer 2 animations :

- une animation dans la salle d'animation du RAM, ayant pour thème « Jeux Libres ».
- une animation au jardin du «Jolivet» (lieu généreusement prêté par le foyer «Le Jolivet» de Suippes) où les enfants ont pu fabriquer et jouer avec la mousse colorée.

Depuis Septembre 2020,  
le RAM a repris son fonctionnement habituel.  
Les accueils physiques et téléphoniques ont lieu:  
Lundi : 8H30 à 12H00 - Mardi : 13h30 à 17h00  
Jeudi : 13h00 à 17h00 (de 17h00 à 18h00 uniquement sur rendez-vous)  
Vendredi : 13h30 à 17h00  
Concernant les animations enfants / assistants maternels, leur lieu et leur fréquence sont définis selon le contexte sanitaire actuel.

**Relais Assistants Maternels**

Centre Associatif et Culturel Jean Huquin  
9 rue Saint Cloud - 51600 SUIPPES  
Tel. 03 26 63 54 50 / 06 07 13 87 38  
Courriel : ram@cc-regiondesuippes.com

## > France Services : distanciation mais proximité !



Depuis le 1<sup>er</sup> juillet, Mesdames DOLLEANS et BERTHO vous reçoivent sans rendez-vous.  
Les horaires ont évolué :  
Lundi : 9h00-12h00 & 13h30-17h00  
Mardi : 8h30-12h00  
Mercredi : 8h30-12h00 & 13h30-17h00  
Jeudi : 13h30-17h00  
Vendredi : 8h30-12h00

**Consultez un avocat**

**France Services, en partenariat avec le Conseil Départemental de l'Accès au Droit de la Marne, propose des consultations gratuites d'avocats à Suippes.**

Les consultations sur rendez-vous se dérouleront : **le mardi 6 octobre, le mardi 17 novembre, le mardi 8 décembre de 14h à 17h.**

Les permanences d'une durée de **30 minutes sont confidentielles et gratuites.**

L'heure de passage sera fixée avec Karine DOLLEANS (responsable France Services) au 03 26 63 54 49 ou Séverine BERTHO (responsable adjointe) au 03 26 63 54 45.

**Karine DOLLEANS, responsable de « France Services » (anciennement Maison de services au public) a poursuivi ses missions pendant le confinement.**

Elle a pu répondre à vos sollicitations par téléphone, mail et s'est parfois déplacée sur Suippes quand le besoin le nécessitait.

La continuité du service a été rendue possible grâce aux partenaires présents par le biais du télétravail. Vous avez été nombreux à interpeller ce service et nous sommes ravis d'avoir pu répondre présents dans ce contexte si particulier.

Dès le 11 mai, Karine DOLLEANS est revenue sur site.

**Elle a été rejointe par Séverine BERTHO qui assure également un accompagnement dans toutes vos démarches administratives.**

Dans un premier temps, l'accueil s'est réalisé sur rendez-vous pour garantir la sécurité de chacun. Les deux agents ont travaillé en binôme pour vous recevoir et assurer une continuité de service optimum. Là aussi, leur retour a été marqué par vos nombreuses demandes liées notamment à la période de déclaration fiscale.

**Le service s'est mobilisé pour répondre au mieux à vos attentes et vous recevoir dans des délais de rendez-vous très courts.....**

**France Services :**

Centre Culturel et Associatif Jean Huquin  
9 rue Saint Cloud - 51600 SUIPPES  
Mme DOLLEANS - Tél.: 03 26 63 54 49  
Courriel : franceservices.kd@cc-regiondesuippes.com  
ou Mme BERTHO - Tél.: 03 26 63 54 45  
Courriel : franceservices.sb@cc-regiondesuippes.com



# > La médiathèque s'est jouée du confinement

La Médiathèque s'est adaptée pendant et après le confinement.



## 13 mars... Un monde confiné...

La Médiathèque informe ses usagers par Facebook qu'elle sera fermée à partir du 16 mars, et leur propose de faire le plein d'emprunts le lendemain. Le lundi, les agents repartent chez eux pour le confinement avec des sacs de livres, du matériel, des dossiers...

Et c'est ainsi, qu'à partir du 17 mars, les agents de bibliothèque se sont organisés et mobilisés, chacun à leur domicile, tout en restant en contact par visio ou par téléphone.

## Mais qu'ont bien pu faire les bibliothécaires ?...

- Préparation de plus de 130 livres pour continuer à proposer des nouveautés.
- Tri de la base de données « adhérents » et « documents » pour une meilleure présentation sur le site Internet.
- Alimentation de la page Facebook quasi quotidiennement, pour proposer des idées culturelles, conseils de lecture, découvertes, visionnages...
- Mais aussi, veille documentaire, travaux administratifs, commandes.
- Fin avril, les agents sont revenus progressivement dans les locaux de la Médiathèque afin de préparer et ouvrir dès le 4 mai, un service de prêts à domicile pour les personnes seules ou isolées avec l'aide de bénévoles dans les Communes.

## 11 mai... Un monde à réinventer...

**Beaucoup de questions se sont posées:** comment mettre en place les mesures de distanciation physique dans des lieux aujourd'hui conçus comme des espaces de convivialité, où les lecteurs séjournent de longues heures, où bébés et personnes âgées ont l'habitude de cohabiter? Comment garantir la propreté du mobilier, des documents manipulés en permanence? Comment le public va s'approprier les nouveaux outils pour emprunter?

De nouvelles façons de travailler ont été mises en place, en plusieurs phases de déconfinement.

① « Prêts à emporter » et retour des documents. Cela a nécessité de...

> **Modifier le site Internet** pour faciliter la réservation de documents et la prise de rendez-vous en ligne.

> **Établir des listes de suggestion de documents** afin de faciliter les recherches.

> **Adapter les locaux** pour permettre la distanciation et appliquer un circuit différencié pour les livres rendus et ceux empruntés.

> **Organiser un circuit de décontamination** des ouvrages en retour (*quarantaine*) avant de les remettre en circulation (*d'où des déplacements par centaines de documents !*)

> **Préparer les réservations** pour les usagers venant les récupérer sur rendez-vous.

> **Réorganiser le planning des agents** afin d'assurer toutes les mesures sanitaires.

> **Conseiller et aider par téléphone** les personnes moins à l'aise avec l'outil informatique.

② **Ouverture partielle aux usagers** : tout en continuant les deux services précédents, la Médiathèque a proposé sur rendez-vous un accès aux rayonnages, sur des horaires d'ouverture réduits, afin d'éviter les regroupements et le stationnement et limiter le brassage des documents.

③ **Reprise de l'action culturelle** : toujours en accès par rendez-vous, mais plus élargis, avec toujours un séjour en quarantaine pour les retours, la médiathèque remet en route l'action culturelle. Certes, sur réservation et en nombre limité mais le programme est varié !

La Médiathèque vous propose un programme avec de la musique, de la détente et de la légèreté !

> **Jeudi 12 novembre de 14h à 17h** L'Astucier, artisan producteur (local) de savons, réalise des cosmétiques et savons naturels, avec des huiles de grande qualité issue de l'agriculture biologique. Venez découvrir toute sa gamme et les bienfaits de ses produits. *Pour les adultes.*



> **Vendredi 27 novembre à 18h** Conférence sur l'hypnose par Manon Mode. L'hypnose fascine mais peut faire peur. Pourquoi ? Comment ? Pour qui ? Vous découvrirez les grands principes de l'hypnose et comment se déroule une séance d'hypnose. *Pour les adultes.*



> **Vendredi 4 décembre à 20h** Menez l'enquête à la Médiathèque ! Venez enquêter et résoudre des énigmes ! Retrouvez-vous dans la peau d'un Sherlock Holmes des temps modernes, et mettez à profit vos qualités d'observation, de déduction et d'intuition pour résoudre une enquête virtuelle, à partir du jeu de société. Vivez cette aventure tous ensemble, et entraidez-vous pour vous en sortir... Bonne chance ! *Pour les + de 10 ans.*

Un nouveau rendez-vous, le mercredi matin, pour les plus de 6 ans: Lecture de Kamishibai ou « théâtre de papier », d'origine japonaise. Une autre façon de raconter... Et nous retrouverons les petits autour des Bébés Lecteurs, Mercredi on joue, les Bidouilles... Tout le programme est consultable sur le site Internet (sous réserve des conditions sanitaires en cours).



En raison de la situation sanitaire, la médiathèque est accessible uniquement sur rendez-vous pour les emprunts, avec une jauge limitée. Il n'est pas possible de s'installer pour lire ou travailler. Toutes les animations sont sur réservation.

Infos

Médiathèque La Passerelle :

Centre Associatif et Culturel Jean Huguin

9 rue Saint Cloud - 51600 SUIPPES

Tel. 03 26 63 52 63

Courriel : [mediatheque@cc-regiondesuippes.com](mailto:mediatheque@cc-regiondesuippes.com)

[www.mediathequelapasserelle.com](http://www.mediathequelapasserelle.com)



## Demandez le programme !

Après un printemps mouvementé, le Centre d'Interprétation se déconfiné et vous propose cet automne plusieurs événements.

● Tout d'abord, **le 11 novembre**, à l'occasion de la commémoration de l'Armistice, comme chaque année, vous pourrez venir découvrir ou redécouvrir le Centre d'Interprétation toute la journée sans interruption, **au tarif exceptionnel de 3€ par personne.**

● Ensuite, **le samedi 14 novembre se tiendra la Nuit Européenne des Musées** décalée, en raison de la crise sanitaire. A cette occasion, nous vous proposons la visite gratuite du musée à partir de 18h, et à 20h, vous pourrez assister, dans la grande salle du Conseil de la Communauté de Communes, **au spectacle « L'Homme de boue » joué par la troupe « les Renards volants »**. Cette pièce raconte une histoire profondément moderne et passionnée qui vous entraînera dans les tréfonds de l'âme humaine. Laissez-vous entraîner pendant une heure dans une expérience hors du commun où le Poilu revit avec vous ces quatre années invraisemblables. **(Gratuit - sur réservation)**



● Enfin, **le vendredi 20 novembre**, l'association « Les Amis du Vieux Suippes » organise, en collaboration avec le Centre d'Interprétation, une conférence sur le thème « Le cruel destin des morts pour la France de 14-18 » animée par M. Alain Girod du Souvenir Français. **Rendez-vous à 17H30, dans la grande salle de réunion de la Communauté de Communes. (Gratuit - sur réservation)**



Infos

Marne 14- 18 :

4 ruelle Bayard - 51600 SUIPPES

Tel. 03 26 68 24 09

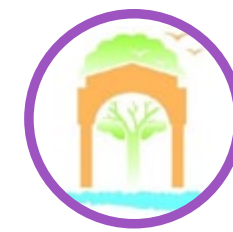
Courriel : [contact@marne14-18.fr](mailto:contact@marne14-18.fr)

[www.marne14-18.fr](http://www.marne14-18.fr)

Rencontre avec...

## Anne Champion

Directrice de l'EHPAD Pierre Simon



l'interview

**Mme Champion, présentez-vous-en quelques mots.**

Infirmière à l'origine, j'ai été responsable d'un Foyer logement pour personnes âgées autonomes à Reims durant 16 ans et c'est tout naturellement que j'ai envisagé de prendre la direction d'une structure médicalisée. Après un passage à la Faculté de droit pour obtenir le sésame pour exercer ce métier, à savoir un diplôme de niveau 1 (Master en gestion d'entreprise), j'ai postulé à l'EHPAD de Suippes et j'ai commencé à y travailler en tant que directrice le 1<sup>er</sup> juillet 2006

Je recherchais un établissement rural, de proximité, à taille humaine, parce c'est ce qui me ressemble le plus et, à mon sens, ce sont ces valeurs qui garantissent la meilleure prise en charge des personnes âgées.

**La crise sanitaire a impacté de nombreux établissements, qu'en est-il de la Résidence Pierre Simon ?**

Pour l'instant, nous sommes restés un établissement au statut de « COVID négatif ». Dès le début nous avons mis en place des mesures drastiques pour protéger les résidents, et le personnel. Celui-ci porte un masque depuis début mars, nous leur avons distribué dès mi mars des masques réutilisables pour l'extérieur.

Tous se sont investis pleinement dans la protection des résidents et pour leur bien être lors du confinement.

J'en profite pour remercier tous les particuliers, famille ou non de résident, toutes les entreprises locales pour leurs gestes de soutien, leur générosité, leur reconnaissance envers le personnel. Ces marques d'attention nous ont touchés et encouragés tout au long de cette période.

Aujourd'hui, notre énergie est encore prise par l'attention qui doit être por-

tée au respect des gestes barrières des personnes qui entrent dans l'établissement.

**Quelles mesures avez-vous mises en place pour que les visites se fassent de façon sécurisée ?**

Après le confinement, nous avons mis en place les visites sur rendez vous, en extérieur.

Fin juillet, nous avons autorisé les familles à visiter leur parent avec des conditions strictes (dans la chambre, port du masque obligatoire, prise de température à l'arrivée...).

Certaines familles qui manquaient de rigueur pour respecter ces obligations se sont vues reprendre les visites uniquement sur rendez vous.

**Concernant les résidents, comment ont-ils vécu cette période difficile ?**

Paradoxalement, pour la plupart, le confinement n'a pas été mal vécu. Les résidents ne voulaient pas que leur propre famille soit exposée à un risque lors de leurs déplacements.

Nous avons développé les « visio-visites », mis en place des lignes téléphoniques supplémentaires, les animations se sont adaptées : jeux, chant dans les couloirs, repas sur le pas de la porte de la chambre pour voir ses voisins et voisines...

Les familles étaient plus inquiètes, ce qui est normal compte tenu des conséquences d'une infection à la COVID 19 pour les plus de 65 ans.

**La Résidence Pierre Simon est en pleine mutation, que pouvez-vous nous dire concernant son avenir et notamment son projet d'extension ?**

La « RPS » comme tout le monde la connaît, est un établissement humain et à taille humaine. Cela implique que nous n'avons pas de « supra structure »

de soutien comme un hôpital ou un grand groupe, nous devons prendre chaque jour, en interne, les décisions importantes, naviguer en toute responsabilité.

Mais cela veut dire aussi, une plus grande souplesse et rapidité pour prendre les virages qui s'imposent, que ce soit pour s'adapter, pour innover, ou pour faire face aux crises, y compris les crises sanitaires.

La Résidence Pierre Simon n'est pas en mutation mais en adaptation.

La population qui entre dans notre établissement change ; leurs profils, leurs pathologies sont différents. Nous nous devons d'apporter une architecture qui permette une prise en charge encore plus sécurisée pour certains résidents.

L'augmentation de 15 lits en unité de vie protégée va permettre d'accueillir plus de résidents présentant des démences (Alzheimer ou apparentées) avec un besoin de déambulation important qui pourra être satisfait dans une unité adaptée.

Nous espérons de surcroît mettre en place un mode de vie à l'intérieur de cette unité qui soit totalement adapté au rythme de vie des résidents qui y seront.

Pour cela il faudra que la « dotation » en personnel, (c'est-à-dire l'autorisation du nombre d'emploi donnée par les autorités de tutelle : Conseil Départemental et Agence Régionale de Santé) soit adaptée. A suivre...

Une enquête (encore en cours) auprès des familles, présente que 100% des répondants recommanderaient la Résidence à d'autres personnes. Notre objectif : que cette satisfaction perdure !

## Séance du 12 mars 2020

- Compte de gestion 2019 du Budget principal et des budgets annexes
- Compte administratif 2019 - budget principal de la Communauté de Communes
- Compte administratif 2019 - budget annexe service eau potable affermée
- Compte administratif 2019 - budget annexe service assainissement
- Compte administratif 2019 - budget annexe ZAC Suippes
- Compte administratif 2019 - budget annexe service des transports scolaires
- Affectation des résultats du budget principal
- Budget primitif 2020 - budget principal
- Budget primitif 2020 - budget annexe eau potable affermée
- Budget primitif 2020 - budget annexe du service assainissement Suippes
- Budget primitif 2020 - budget annexe des ZAC Suippes
- Budget primitif 2020 - budget annexe du service des transports scolaires
- Budget primitif 2020 - budget annexe d'aménagement de la zone artisanale voie de Châlons à Suippes
- Budget primitif 2020 - budget annexe d'aménagement de la zone commerciale Route de Reims à Suippes
- Attribution des subventions 2020
- Demande de subvention à l'Agence de l'Eau pour le marché de suivi 2020 de la qualité de l'eau des milieux récepteurs
- Adhésion au SYndicat DEpartemental d'Assistance à la restauration et à l'entretien des Rivières (SYDEAR)
- Signature d'une convention de collecte séparée des déchets d'équipements électriques et électroniques ménagers (DEEE)
- Mise à jour du tableau de l'effectif
- Groupement de commande

## Séance du 18 juin 2020

- Fonds de résistance
- Mesures de soutien aux locataires des zones industrielles
- Convention de mandat - Rue du Levant à Somme Suippe
- Prise en charge des travaux de la zone TAM à Somme Suippe
- Protocole de résiliation du bail rural et versement d'une indemnité à l'exploitant de la parcelle ZD 56 voie de Châlons à Suippes
- Demande de subvention à l'AESN et au Conseil Départemental de la Marne pour les travaux d'entretien des rivières
- Modification de tarif aquabike
- Décision modificative n°1 budget principal
- Décision modificative n°1 budget annexe transports scolaires
- Décision modificative n°1 budget annexe zone artisanale de Suippes
- Décision n°1 budget annexe assainissement
- Tableau de l'effectif - Création de 4 emplois saisonniers pour le service gestion des déchets

## Séance du 10 juillet 2020

- Installation des membres du Conseil Communautaire
- Élection du Président
- Détermination du nombre de Vice-Présidents et des membres du Bureau
- Élection des Vice-Président(e)s
- Élection des membres du Bureau Communautaire
- Élection des membres du Bureau Communautaire

## Séance du 17 juillet 2020

- Mise en place de la Commission d'Appel d'Offres (CAO)
- Mise en place de la Commission pour les Délégations de Services Publics (DSP)
- Composition de la Commission Locale d'Évaluation des Charges Transférées (CLECT)
- Composition de la Commission Intercommunale des Impôts Directs (CIID)
- Composition de la Commission Intercommunale des Impôts Directs (CIID)
- Composition de la Commission Intercommunale pour l'Accessibilité
- Élection des membres du Conseil d'Administration du Centre Intercommunal d'Action Sociale (CIAS) de la Région de Suippes
- Délégation au Président de la Communauté de Communes de la Région de Suippes
- Désignation des délégués Pôle d'Équilibre Territorial et Rural (PETR)
- Désignation des délégués du Comité de Programmation LEADER
- Désignation des délégués de l'Agence de Développement Economique de la Marne (ADE)
- Désignation des délégués au comité de pilotage et au comité technique de l'Opération Programmée d'Amélioration de l'Habitat (OPAH)
- Désignation du délégué au SYndicat de VALorisation des Ordures Ménagères (SYVALOM)
- Désignation du délégué au Syndicat Intercommunal d'Aménagement des Bassin Aisne VEsle Suippe (SIABAVES)
- Désignation du délégué au SYndicat DEpartemental d'Assistance à la restauration et à l'entretien des Rivières (SYDEAR)
- Désignation du délégué au Syndicat Mixte de l'Aménagement de la Vallée de l'Aisne Supérieure (SMAVAS)
- Désignation du délégué au Syndicat Intercommunal d'Energies de la Marne (SIEM)
- Désignation du délégué au Comité National d'Action Sociale (CNAS)
- Désignation des délégués à la Commission Locale de l'Eau (CLE) du Schéma d'Aménagement et de Gestion des Eaux (SAGE)
- Mise en place des Commissions
- Indemnités de fonction du Président et des Vice-Présidents
- Dégrèvement exceptionnel au profit des entreprises de taille petite ou moyenne de secteurs particulièrement affectés par la crise sanitaire



### > Sentier pédagogique de la Noblette à la Cheppe

Le sentier pédagogique de la Noblette autour du Camp d'Atilla à la Cheppe a été inauguré vendredi 25 septembre dernier, vous trouverez dans ce magazine la plaquette présentant ce circuit.

### > La Communauté de Communes se dote d'un site internet renoué

Plus intuitif, plus ergonomique et plus proche de vos besoins ..., le nouveau site de la Communauté de Communes vous permet de connaître les actualités du territoire, les infos pratiques et d'effectuer vos démarches en ligne. Rendez-vous sur [www.cc-regiondesuippes.com](http://www.cc-regiondesuippes.com)

### > Volet eau et assainissement

Prochainement, un numéro spécial des Echos de l'Interco concernant la gestion de l'eau va paraître fin de l'année.

### > Bonne retraite à Marie-Claire et Marie-Françoise

Après de nombreuses années au service des patients de la Communauté de Communes, Marie-Claire Laurent et Marie-Françoise Perchenet, infirmières libérales, cessent leurs activités pour une retraite bien méritée.

Elles remercient sincèrement leurs patients pour la confiance qu'ils leur ont accordée. Elles leur demandent d'allouer cette même confiance à Florine Durand et Elodie Moser qui leur succèdent.

## > Personnel



Pauline MANDUSCH a rejoint l'équipe de la Communauté de Communes en tant qu'animatrice eau et climat.

• • • • •



Séverine BERTHO fait désormais équipe avec Karine DOLLÉANS à France Services en tant que responsable adjointe (voir page 15).

### Lundi 5 octobre à 17h:

- CLUB D'ÉCHECS À SUIPPES.

### Mercredi 7 octobre:

- KAMISHIBAI À 10H30  
- LES BIDOUILLES À 15H À 16H30  
À LA MÉDIATHÈQUE LA PASSERELLE À SUIPPES.

### Lundi 12 octobre à 17h:

- CLUB D'ÉCHECS À SUIPPES.

### Mardi 13 octobre à 10h:

- PERMANENCE O.P.A.H AU SIÈGE DE LA COMMUNAUTÉ DE COMMUNES À SUIPPES.

### Mercredi 14 octobre à 10h:

- ATELIER INSTAGRAM  
À LA MÉDIATHÈQUE LA PASSERELLE À SUIPPES.

### Lundi 19 octobre à 17h:

- CLUB D'ÉCHECS À SUIPPES.

### Mercredi 21 octobre à 10h30:

- BÉBÉS LECTEURS  
À LA MÉDIATHÈQUE LA PASSERELLE À SUIPPES.

### Mercredi 21 octobre à 15h:

- MERCREDI ON JOUE  
À LA MÉDIATHÈQUE LA PASSERELLE À SUIPPES.

### Jeudi 22 octobre à 15h:

- LA PTITE BOBINE  
À LA MÉDIATHÈQUE LA PASSERELLE À SUIPPES.

### Lundi 26 octobre à 17h:

- CLUB D'ÉCHECS À SUIPPES.

### Vendredi 30 octobre à 20h-23h:

- SOIRÉE HALLOWEEN À LA PISCINE DE SUIPPES.

### Lundi 2 novembre à 17h:

- CLUB D'ÉCHECS À SUIPPES.

### Mercredi 4 novembre à 10h30:

- KAMISHIBAI À 10H30  
- LES BIDOUILLES À 15H À 16H30  
À LA MÉDIATHÈQUE LA PASSERELLE À SUIPPES.

### Lundi 9 novembre à 17h:

- CLUB D'ÉCHECS À SUIPPES.

### Mardi 10 novembre à 10h:

- PERMANENCE O.P.A.H AU SIÈGE DE LA COMMUNAUTÉ DE COMMUNES À SUIPPES.

### Mardi 10 novembre:

- SOIRÉE DÉTENTE À LA PISCINE DE SUIPPES.

### Jeudi 12 novembre à 14h:

- RENCONTRE AVEC L'ASTUCIER SAVONS ET COSMÉTIQUES  
À LA MÉDIATHÈQUE LA PASSERELLE À SUIPPES.

### Lundi 16 novembre à 17h:

- CLUB D'ÉCHECS À SUIPPES.

### Mercredi 18 novembre à 10h30:

- BÉBÉS LECTEURS  
À LA MÉDIATHÈQUE LA PASSERELLE À SUIPPES.

### Mercredi 18 novembre à 15h:

- MERCREDI ON JOUE  
À LA MÉDIATHÈQUE LA PASSERELLE À SUIPPES.

### Dimanche 22 novembre:

- MARCHÉ DE NOËL À CUPERLY.

### Vendredi 27 novembre à 18h:

- CONFÉRENCE SUR L'HYPNOSE  
À LA MÉDIATHÈQUE DE SUIPPES.

### Lundi 30 novembre à 17h:

- CLUB D'ÉCHECS À SUIPPES.

### Mercredi 2 décembre à 10h30:

- KAMISHIBAI À 10H30  
- LES BIDOUILLES À 15H À 16H30  
À LA MÉDIATHÈQUE LA PASSERELLE À SUIPPES.

### Samedi 5 décembre:

- TÉLÉTHON À CUPERLY.

### Lundi 7 décembre à 17h:

- CLUB D'ÉCHECS À SUIPPES.

### Mardi 8 décembre à 10h:

- PERMANENCE O.P.A.H AU SIÈGE DE LA COMMUNAUTÉ DE COMMUNES À SUIPPES.

### Lundi 14 décembre à 17h:

- CLUB D'ÉCHECS À SUIPPES.

### Samedi 19 décembre après-midi:

- APRES-MIDI DE NOËL AVEC PARCOURS AQUATIQUE AMÉLIORÉ À LA PISCINE DE SUIPPES.

# Téléchargez



## L'application mobile de la Communauté de Communes de la Région de Suippes

Retrouvez toute l'actualité et l'agenda  
de la Communauté de communes  
et de votre commune

Accédez aux informations pratiques  
de la Communauté de communes  
et de votre commune

Signalez les incidents  
que vous rencontrez



Votre application pour faciliter votre quotidien

Téléchargez dès maintenant l'application CCRS sur



[www.cc-regiondesuippes.com](http://www.cc-regiondesuippes.com)

Application développée par Neocity